



**T.C. AİLE, ÇALIŞMA VE
SOSYAL HİZMETLER BAKANLIĞI**
İŞ SAĞLIĞI VE GÜVENLİĞİ GENEL MÜDÜRLÜĞÜ

Yapı İşlerinde İSG Yönetmeliği ve Planlanan Güncellemeler



Sunum Planı

1) Yönetmelik Detayları

2) Planlanan Güncellemeler





- Barajlar,
- Enerji üretim tesisleri,
- Yollar,
- Tüneller,
- Havaalanları,
- Kentsel mekânlar,
- Fabrikalar,
- Hastaneler,
- Yaşamsal mekânlar ile o mekânları yaşanılır kılabilecek tüm altyapı.

YAPI İŞLERİ





Kendine has çalışma koşulları ve özellikler barındıran ve istihdama yüksek oranda katkı sağlayan inşaat sektörünün;

İŞ SAĞLIĞI VE GÜVENLİĞİ (İSG)

açısından değerlendirilmesi de ayrıca büyük bir önem teşkil etmektedir.





1) Yönetmelik Detayları

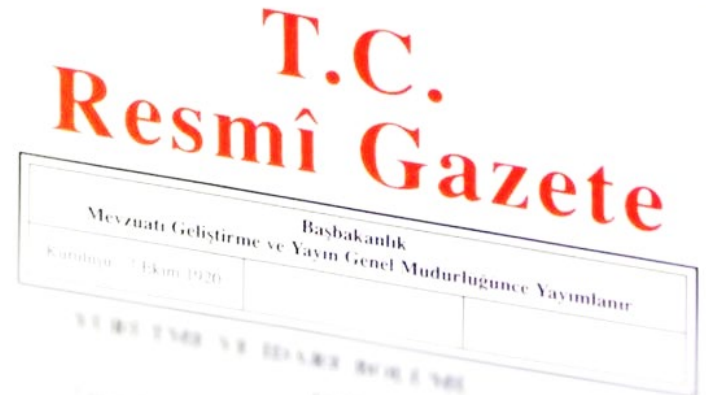
Tüm inşaat projelerinin sağlıklı ve güvenli şekilde sürdürülebilmesi amacıyla doğrudan sektörü ilgilendiren Yönetmelik



Yapı İşlerinde İş Sağlığı ve Güvenliği Yönetmeliği

Resmi Gazete Tarihi : 05.10.2013

Resmi Gazete Sayısı : 28786





YAPI İŞLERİNDE İŞ SAĞLIĞI VE GÜVENLİĞİ YÖNETMELİĞİ

Birinci Bölüm

Amaç-Kapsam-Dayanak-Tanımlar

İkinci Bölüm

İşverenlerin ve Diğer Kişilerin Yükümlülükleri ve Sorumlulukları

Üçüncü Bölüm

Genel Hükümler

Dördüncü Bölüm

Çeşitli ve Son Hükümler

Ekler

EK-1 Yapı İşleri Listesi

EK-2 İş Sağlığı ve Güvenliği Risklerini İçeren Çalışmaların Listesi

EK-3 Yapı İşine İlişkin Bildirim

EK-4 Yapı Alanları İçin Asgari Sağlık ve Güvenlik Şartları



BİRİNCİ BÖLÜM

Amaç, Kapsam, Dayanak ve Tanımlar



Amaç: Yapı işlerinde alınacak asgari sağlık ve güvenlik şartlarının belirlenmesidir.

Kapsam: 6331 sayılı İSG Kanunu kapsamına giren tüm yapı işlerinin yapıldığı işyerleridir.

Dayanak: 6331 Sayılı İSG Kanununun 30. maddesi

Tanımlar: Bu kısımda alt işveren, kendi nam ve hesabına çalışanlar, proje, proje sorumlusu, sağlık ve güvenlik koordinatörü, sağlık ve güvenlik planı, yapı alanı, yapı işleri gibi tanımlar yer almaktadır.



İKİNCİ BÖLÜM

İşverenlerin ve Diğer Kişilerin Yükümlülükleri ve Sorumlulukları

İşverenlerin Yükümlülükleri

(1) İSG Kanununun 4. maddesi ile birlikte;

- *Yapı alanının düzen ve temizliği,*
- *Çalışma yerlerinin ve buralara ulaşımın belirlenmesi,*
- *Malzemelerin kullanım ve taşıma şartlarının düzenlenmesini,*
- *Tesis ve ekipmanın teknik bakım ve kontrolleri,*
- *Depolama alanları ayrılmasını*





İKİNCİ BÖLÜM

İşverenlerin ve Diğer Kişilerin Yükümlülükleri ve Sorumlulukları

- Tehlikeli malzemelerin kullanımı ile uzaklaştırılma koşullarının düzenlenmesini,
- Atık ve artıkların depolanması, uzaklaştırılması
- Çalışanlar arasında işbirliğini,
- Kişisel koruyucu donanımların bulundurulmasını ve kullanılmasını,





İşveren ve Alt işverenler;

- Ek-4'te belirtilen asgari şartları dikkate alarak uygun tedbirleri alırlar.
- Sağlık ve güvenlik koordinatörlerinin uyarı, tespit ve talimatlarını dikkate alırlar.
- İş Ekipmanlarının Kullanımında Sağlık ve Güvenlik Şartları Yönetmeliğinin 6 ncı maddesi (iş ekipmanı ile ilgili kurallar) ile aynı Yönetmeliğın eklerinde belirtilen ilgili hükümlere,
- Kişisel Koruyucu Donanımların İşyerlerinde Kullanılması Hakkında Yönetmeliğın ilgili hükümlerine uygun hareket ederler.

Proje Sorumlusu ve Diğer Kişilerin Yükümlülükleri



ÜÇÜNCÜ BÖLÜM

Genel Hükümler

- Sağlık ve güvenlik koordinatörlerinin görevlendirilmesi, sağlık ve güvenlik planı, bildirim,
- Proje Hazırlık aşamasında genel prensipler,
- Sağlık ve güvenlik koordinatörlerinin proje hazırlık aşamasındaki görevleri,
- Sağlık ve güvenlik koordinatörlerinin proje uygulama aşamasındaki görevleri,
- Çalışanların bilgilendirilmesi,
- Çalışanların görüşlerinin alınması ve katılımlarının sağlanması.

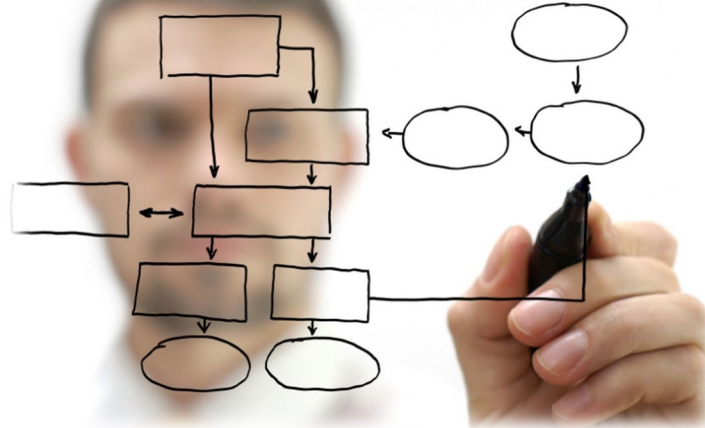




Proje Sorumlusu



İşveren adına hareket etmek üzere projenin hazırlanması ve uygulanmasından sorumlu fenni yeterliliğe sahip kişidir. İşveren vekili niteliğindedir*.



Yönetmeliğin 6. maddesi gereği işveren; Yönetmelikte belirtilen yükümlülükleri bizzat yerine getirebileceği gibi, **kendi adına hareket etmek üzere**, gerekli fenni yeterliliğe sahip olan bir veya daha fazla proje sorumlusu tayin edebilir.



Saęlık ve Güvenlik Koordinatörü

Projenin hazırlık ve uygulama aşamalarında, işveren veya proje sorumlusu tarafından sorumluluk verilen ve;

- ❖ **Saęlık ve güvenlik planının** hazırlanması ve uygulanması,
- ❖ **Saęlık ve güvenlik dosyasının** hazırlanması,
- ❖ İş programlarının oluşturulmasında ve işlerin tamamlanması için gerekli sürelerin hesabında **risklerden korunma ilkelerinin** uygulanması,



- ❖ Yapı alanındaki bütün işverenler ve alt işverenler arasında iş sağlığı ve güvenliği çalışmalarının **koordinasyonun** sağlanması,
 - ❖ Yürütülen işteki değişikliklere istinaden **sağlık ve güvenlik planı** ile **sağlık ve güvenlik dosyasının güncellenmesi**
- görevlerini yapan kişidir.





Koordinatörünün Görevlendirilmesi

Birden fazla işveren veya **alt işveren** bulunması durumunda bir veya daha fazla sağlık ve güvenlik koordinatörü görevlendirilir.

Ancak;

- Bildirim gerektirmeyen işlerde ve
- Yönetmeliğin Ek-2 kısmında belirtilen risklerin bulunmadığı durumlarda



Sağlık ve güvenlik koordinatörü görevlendirilmeyebilir.



Bildirim Gerektiren İşler:

- İşin 30 iş gününden fazla süreceđi ve devamlı olarak 20'den fazla çalışan istihdam edileceđi,
- İşin büyüklüğü 500 yevmiyeden fazla çalışma gerektireceđi.

EK-2 İŞ SAĞLIĞI VE GÜVENLİĞİ RİSKLERİNİ İÇEREN ÇALIŞMALARIN LİSTESİ

1- Özellikle, yapılan işin ve işlemlerin niteliđi veya işyeri alanının çevresel özelliklerinden dolayı, **çalışanların toprak altında kalma, bataklıkta batma veya yüksekten düşme gibi risklerin fazla olduđu işler.**



2– Çalışanın işin yürütümü dolayısıyla maruz kaldığı özel tehlikelere yönelik **sağlık gözetimi gerektiren veya kimyasal ve biyolojik** özelliklerinden dolayı çalışanların sağlık ve güvenlikleri için risk oluşturan maddelerle yapılan işler.

3– 24/3/2000 tarihli ve 23999 sayılı Resmî Gazete’de yayımlanan Radyasyon Güvenliği Yönetmeliği uyarınca, denetimli ve gözetimli alanların belirlenmesini gerektiren **iyonlaştırıcı radyasyonla** çalışılan işler.

4– **Yüksek gerilim hatları** yakınındaki işler.

5– **Boğulma riski** bulunan işler.

6– **Kuyu, yer altı kazıları ve tünel işleri.**





7– Hava beslemeli sistem kullanan dalgıçların yaptığı işler.

8– **Basınçlı hava** sağlanarak keson içinde yapılan işler.

9– **Patlayıcı madde** kullanımını gerektiren işler.

10– Fiziksel özelliklerine bağlı olarak yüksek ses, titreşim, basınç farkı, toz oluşması gibi risklerin fazla olduğu işler.

11– Ağır prefabrike elemanların **montaj ve sökülme işleri**.



Sağlık ve Güvenlik Planı

Proje Hazırlık Aşaması

Proje Uygulama Aşaması





Plan Bileşenleri



Sağlık ve Güvenlik Dosyası



Sağlık ve güvenlik planının yanı sıra;

Proje süresince birbirini takip eden veya daha sonra yapılacak işler sırasında dikkate alınmak üzere sağlık ve güvenlik bilgilerini içeren **Sağlık ve Güvenlik Dosyası** hazırlanmalıdır.

Bu dosya aracılığıyla **projenin tamamlanmasından sonra temizlik, bakım, tadilat, yenileme, yıkım işleri gibi** her türlü yapı işinin güvenli bir şekilde yerine getirilmesi amaçlanmaktadır.



Dosya Bileşenleri





Tablo 1. Yapı İşlerinde İş Sağlığı ve Güvenliği Yönetmeliği'nde Yer Alan Bazı Yükümlülüklerle İlişkin Koşullar

Yapı Sahası Şartları		Bildirim	Sağlık ve Güvenlik Koordinatörü	Sağlık ve Güvenlik Planı	Sağlık ve Güvenlik Dosyası
İşverenler	İşin Kapsamı				
Bir işverenin olması durumunda	31 işgününden ve 21 çalışandan veya 501 yevmiyeden az olması	-	-	+	+
Bir işverenin olması durumunda	30 işgününden ve 20 çalışandan veya 500 yevmiyeden fazla olması	+	-	+	+
Aynı yapı alanında birden fazla işveren veya alt işverenin olması durumunda	31 işgününden ve 21 çalışandan veya 501 yevmiyeden az olması ve Yönetmelik EK-2'deki çalışmaların bulunmaması	-	-	+	+
Aynı yapı alanında birden fazla işveren veya alt işverenin olması durumunda	31 işgününden ve 21 çalışandan veya 501 yevmiyeden az olması ve Yönetmelik EK-2'deki çalışmaların bulunması.	-	+	+	+
Aynı yapı alanında birden fazla işveren veya alt işverenin olması durumunda	30 işgününden ve 20 çalışandan veya 500 yevmiyeden fazla olması	+	+	+	+





2) Planlanan Güncellemeler

Sektörde yüksekte çalışmalarda yaygın kullanılan iş ekipmanlarına ilişkin asgari kriterler ile uygulama ve kullanma esaslarına yönelik Yönetmelik değişiklik taslağı hazırlanmıştır.



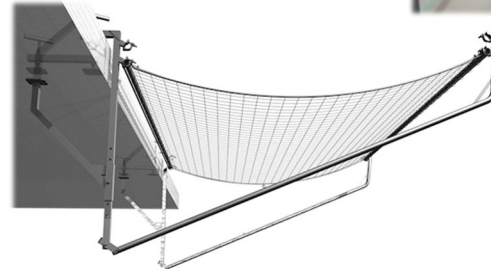
Sütunlu Çalışma Platformları



Geçici Kenar Koruma Sistemleri



Güvenlik Ağları

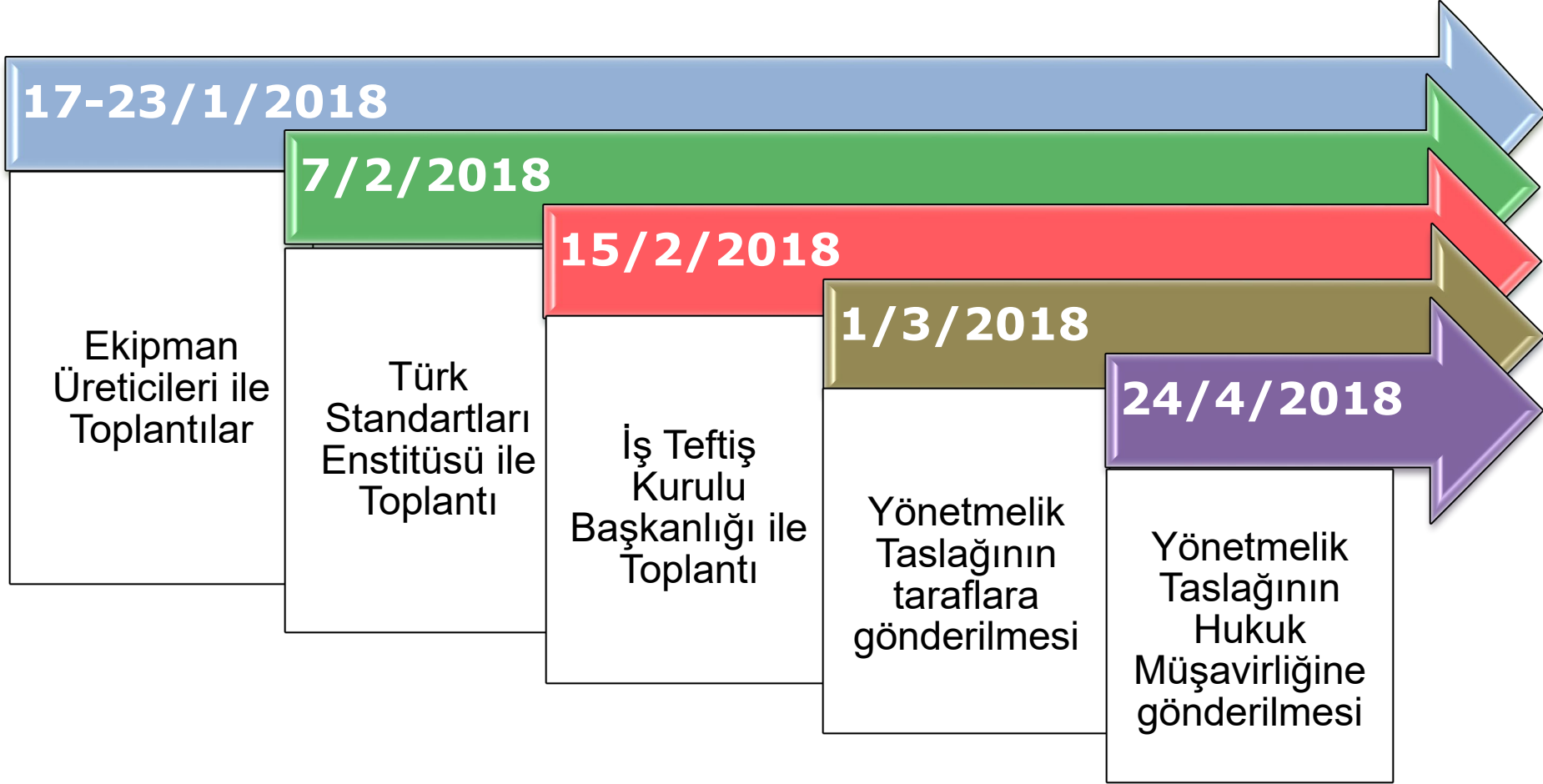


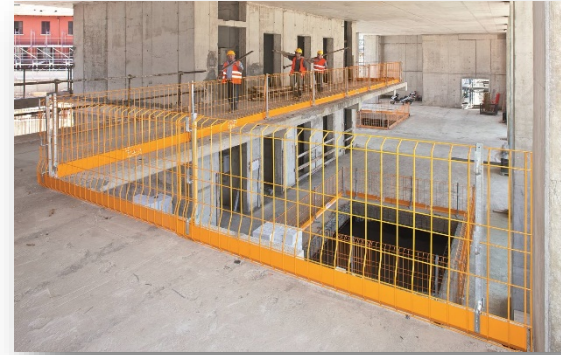
Yaşam Hatları





Gerçekleştirilen Faaliyetler





2013-2017 arasında yılda ortalama 88 çalışan kat kenarları ve yapı içerisindeki diğer boşluklardan düşerek ölmüş. (Bütün inşaat ölümlerinin yaklaşık %17,1'i)



TS EN 1495+A2





TEŞEKKÜRLER