

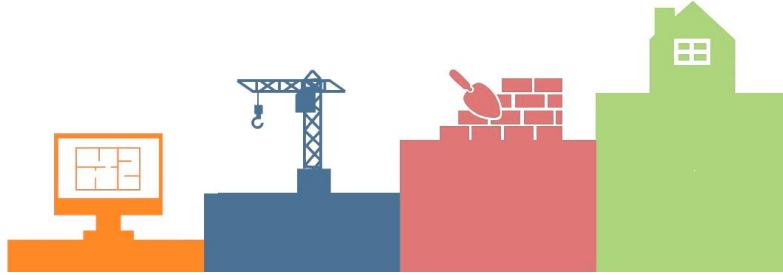


**T.C. ÇALIŞMA VE
SOSYAL GÜVENLİK BAKANLIĞI**



İnşaat Sektörüne Genel Bakış ve Planlanan Faaliyetlerimiz

Sunum Akışı



- I. Sektöre dair genel bilgiler
- II. Yapı İşlerinde İş Sağlığı ve Güvenliği Yönetmeliği
- III. Covid-19 çalışmaları ve sektörel planlamalar

I. Sektöre dair genel bilgiler

YAPI İŞLERİ



- Konutlar,
- Yollar,
- Barajlar,
- Tüneller,
- Havaalanları,
- Fabrikalar,
- Hastaneler,
- Kentsel mekânlar,
- Enerji üretim tesisleri,
- Yaşam alanları ile o alanları yaşanılır kılabilecek tüm altyapı faaliyetleri.

I. Sektöre dair genel bilgiler

Kendine has çalışma koşulları ve özellikler barındıran ve istihdama yüksek oranda katkı sağlayan inşaat sektörü;

İŞ SAĞLIĞI VE GÜVENLİĞİ (İSG)

alanında ülkemizin ilerlemesi için son derece önemlidir.



I. Sektöre dair genel bilgiler

İnşaat sektörü



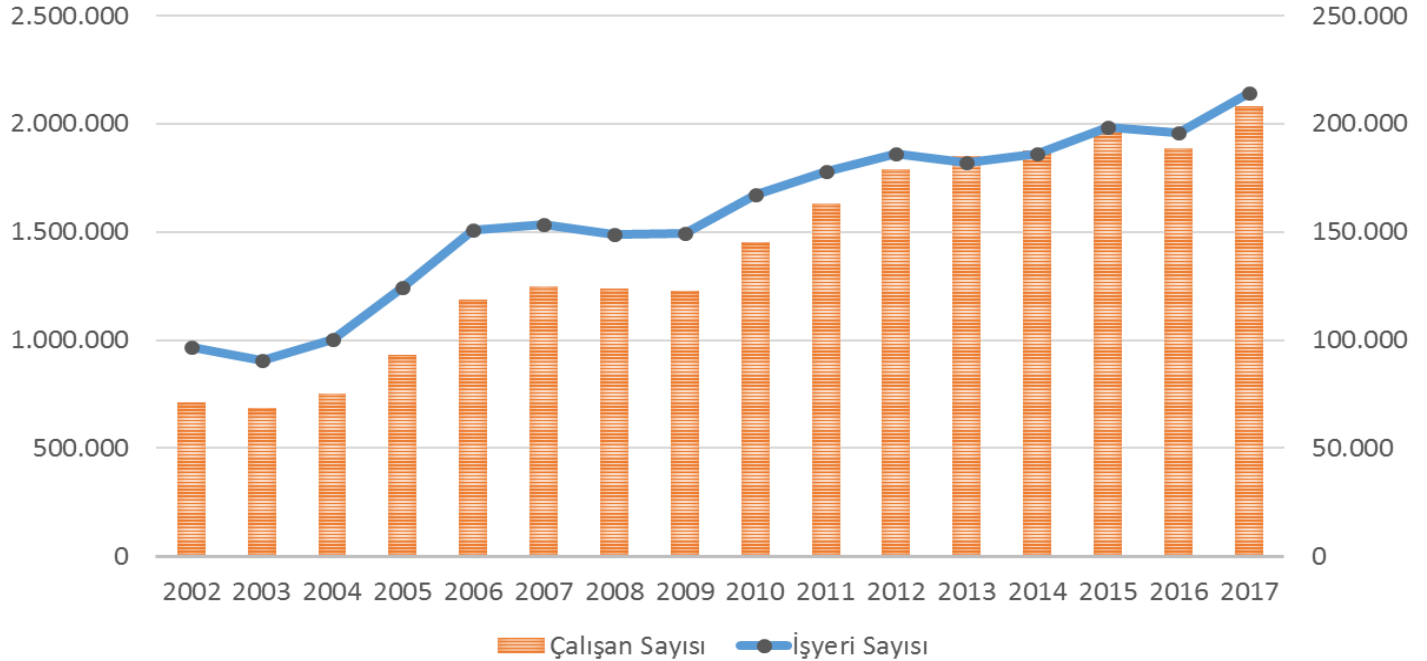
2020 yılı Sosyal Güvenlik Kurumu (SGK) istatistiklerine göre ülkemizde;

- Toplam işyeri sayısı: **1.960.911**
- İnşaat işyeri sayısı: **179.183** (% 9,1)
- Toplam 4A'lı çalışan sayısı: **15.203.423**
- İnşaatta 4A'lı çalışan sayısı: **1.587.666** (% 10,4)



I. Sektöre dair genel bilgiler

Sektörde İşyeri ve Çalışan Sayısı Dağılımı



I. Sektöre dair genel bilgiler



İnşaat sektörü

En çok iş kazasının
yaşandığı
sektörlerden

İş kazası sonucu
ölümlerde ilk
sırada*

2020 yılı SGK istatistiklerine göre ülkemizde:

122

İş kazalı/Gün

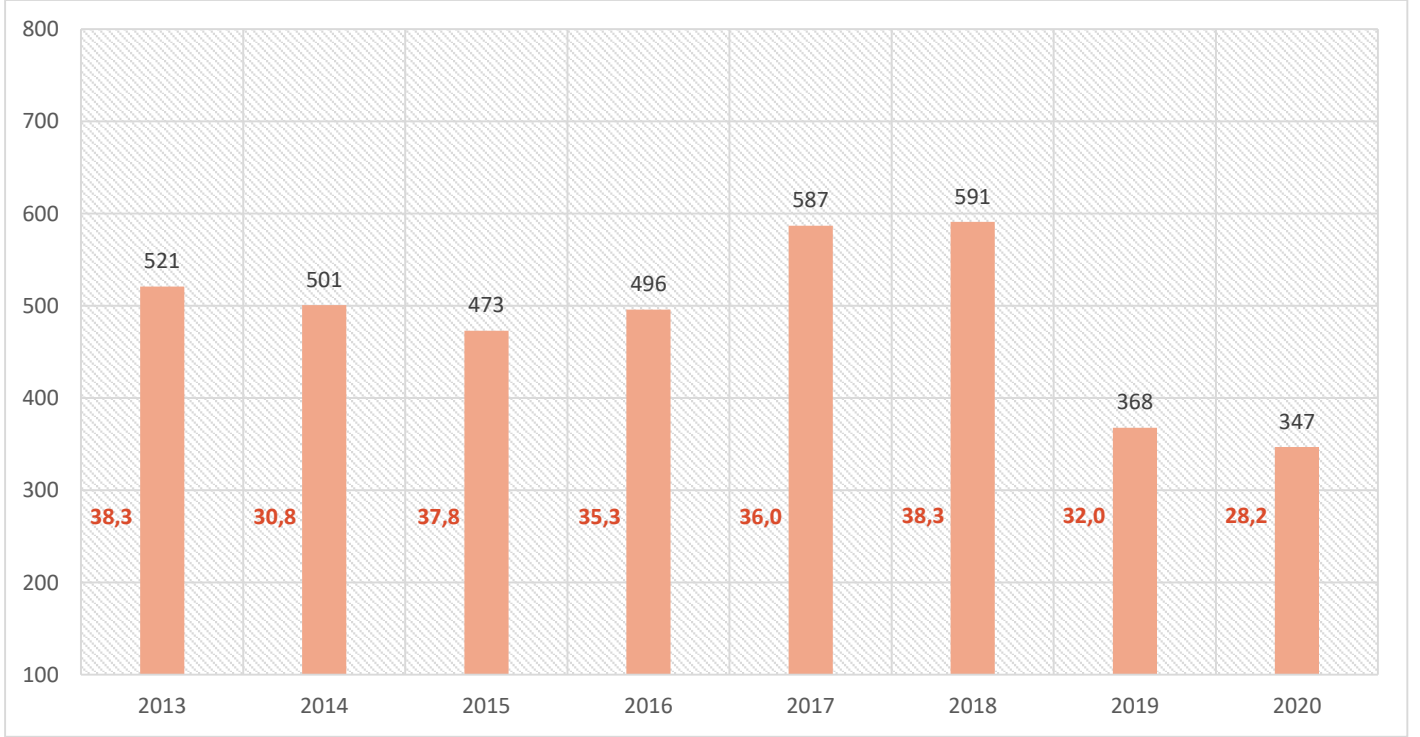


- Bildirilen toplam iş kazalı sayısı: **384.262**
- Sektörde iş kazalı sayısı: **44.304** (% 11,5)
- Toplam ölüm sayısı: **1231**
- Sektörde ölüm sayısı: **347** (% 28,2)

* Toplam ölümlerin yaklaşık **üçte biri** inşaatlarda olmaktadır.

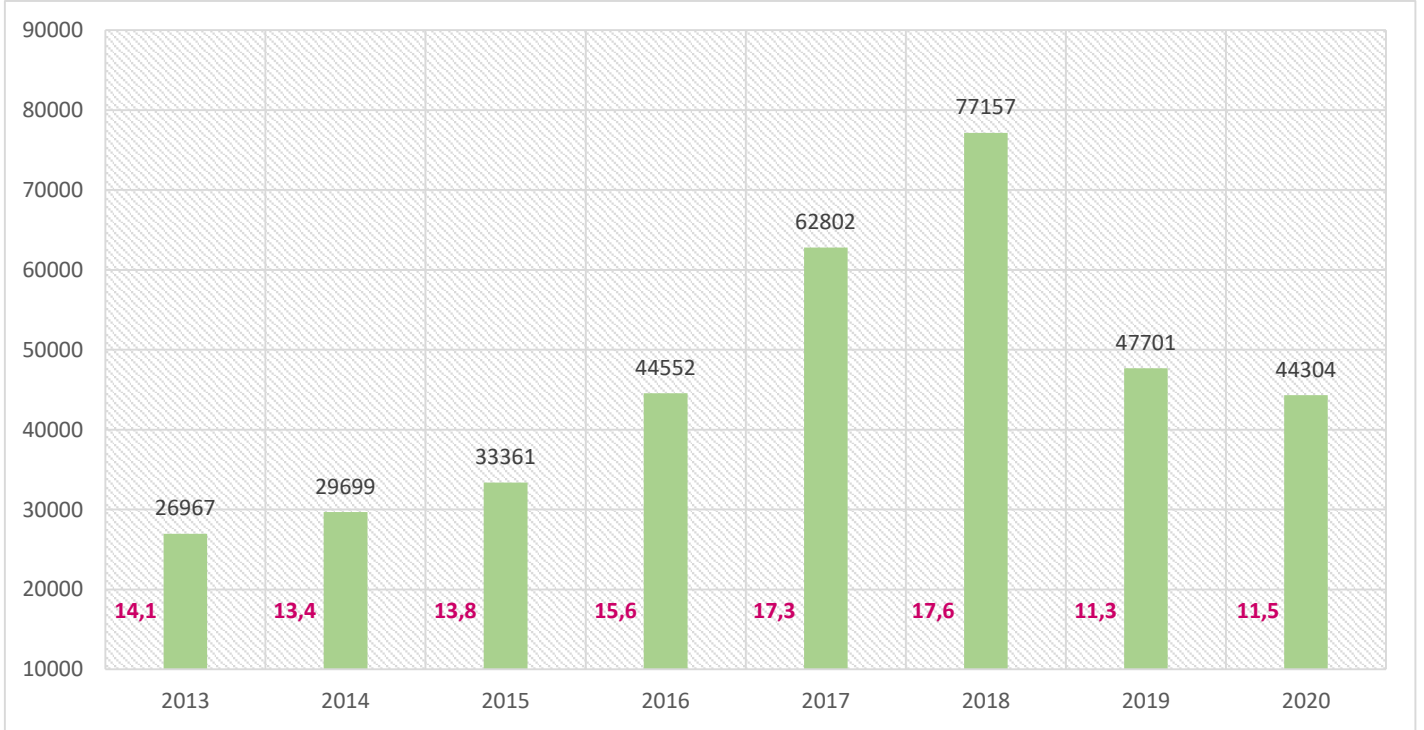
I. Sektöre dair genel bilgiler

Sektördeki ölüm sayıları



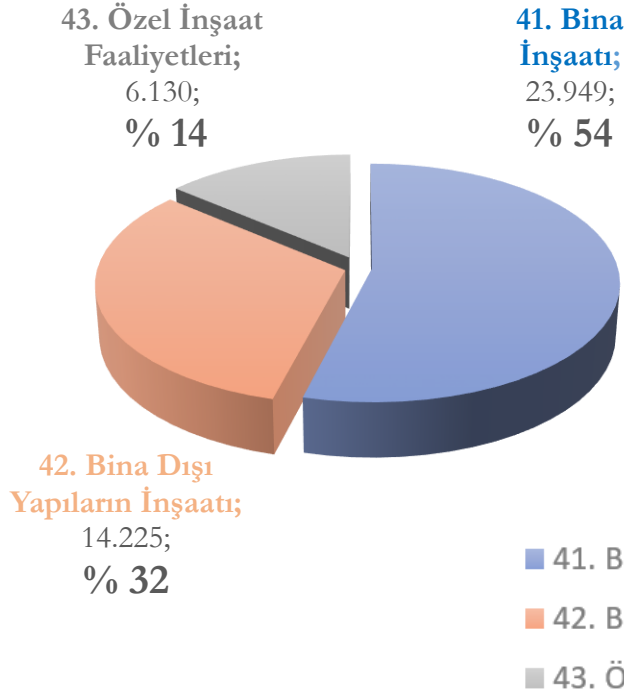
I. Sektöre dair genel bilgiler

Sektördeki iş kazası sayıları

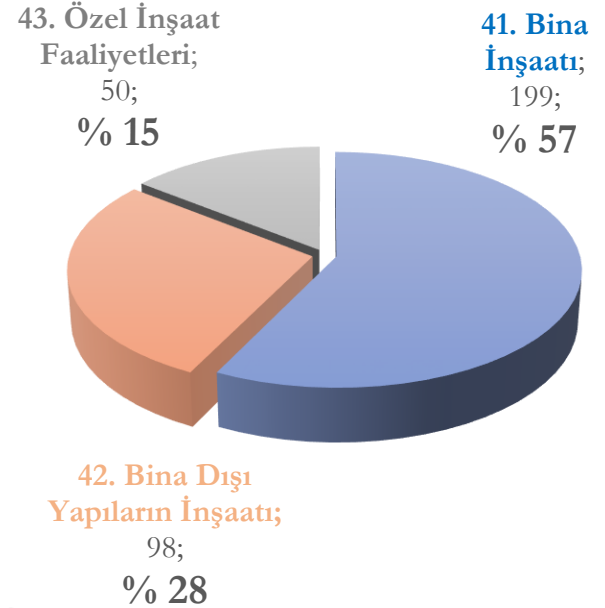


I. Sektöre dair genel bilgiler

44.304 İş Kazalı (2020)



347 Ölüm (2020)



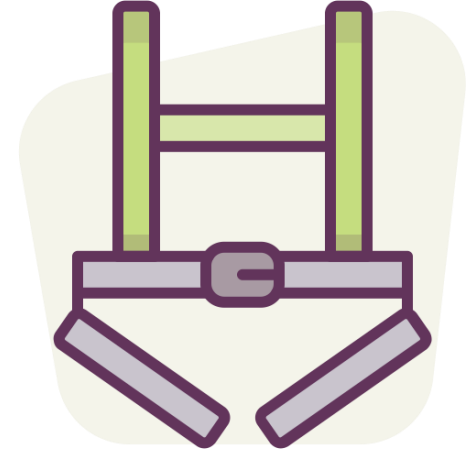
42- Yol, metro tünel, köprü inşaatı, su projeleri vb.

43- Yıkım işleri, elektrik ve sıhhi tesisat, ısıtma, iklimlendirme, sıva, doğrama, yer-duvar kaplama, boya ve çatı işleri vb.

I. Sektöre dair genel bilgiler

İnşaatlarda, yürütülen çalışmaların kapsamına bağlı olarak;

- a. Düşme (Çalışan Düşmesi)
- b. Malzeme düşmesi/Düşen nesnelere
- c. Elektrik çarpması
- ç. Araç kazaları
- d. Kalıp çökmesi
- e. Göçük/toprak kayması/kayaç düşmesi



I. Sektöre dair genel bilgiler

f. Ekipman veya parçalarının yerinden çıkması, kırılması, çökmesi

g. Yangın, patlama ve zehirlenme

ğ. Tünel/İstinat duvarı/yapı parçası vb. çökmesi

h. İş makinası kazaları

ı. İntihar-kavga olayları ile sağlık sorunları

i. Doğal afetler ve terör olayları



I. Sektöre dair genel bilgiler

Ölümlü İş Kazaları Analizi Sonuç Raporu



2013-2017 yılları arasında yaşanan **2578** ölümlü iş kazasına ilişkin SGK kaza bildirimleri



2018, 2019 ve 2020 verileri ile bu rakam **3884**'e ulaştı.

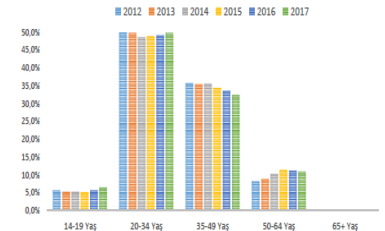
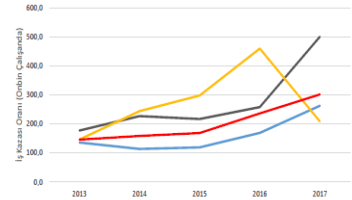
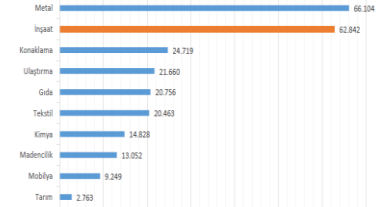
Ölümlü İş Kazaları **13** ana başlık altında kategorize edilmiştir.



T.C. AİLE, ÇALIŞMA VE
SOSYAL HİZMETLER BAKANLIĞI



İNŞAAT SEKTÖRÜ



I. Sektöre dair genel bilgiler

No	Kaza Tipi
1	Yüksekten Düşme Kaynaklı Kazalar
2	Trafik ve İş Makinesi Kazaları
3	Sağlık Problemleri
4	Elektrik Kazaları
5	Ekipman Kaynaklı Kazalar
6	Malzeme Kaynaklı Kazalar
7	Kazı ve Toprak Kayması Kazaları
8	Kavgı, İntihar ve Terör Olayları
9	Yapı Parçası Kazaları
10	Patlama ve Yangın Kaynaklı Kazalar
11	Boğulma ve Zehirlenme Kazaları
12	Doğal Afet Olayları
13	Belirsiz

I. Sektöre dair genel bilgiler

Analizlerde yüksekten düşme kazaları ise **14** alt başlıkta incelenmiştir.



1. Kat Kenarından Düşme
2. Yapı İçerisindeki Diğer Boşluklardan Düşme
3. Kalıp İşlerinde Düşme
4. Cephe İskelesinden Düşme
5. Çatıdan Düşme
6. İş Ekipmanı Kaynaklı Düşme



I. Sektöre dair genel bilgiler

7. Direkten Düşme

8. Sütunlu Çalışma Platformu ve Diğer İskelelerden Düşme

9. Taşınabilir Merdivenden Düşme

10. Diğer İş Ekipmanından Düşme

11. Kazı Kenarından Düşme

12. Çelik Yapı İmalatında Düşme

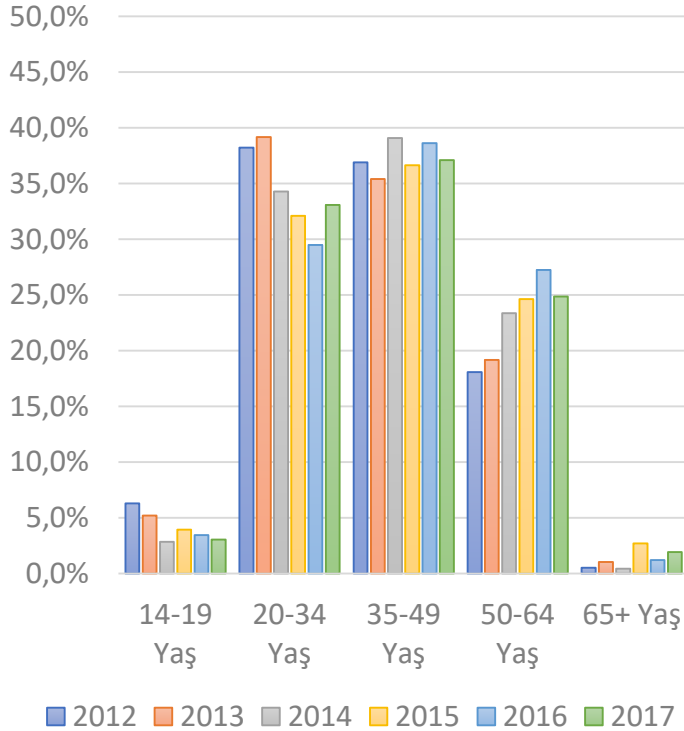
13. Diğer Şekilde Düşme

14. Belirsiz Şekilde Düşme

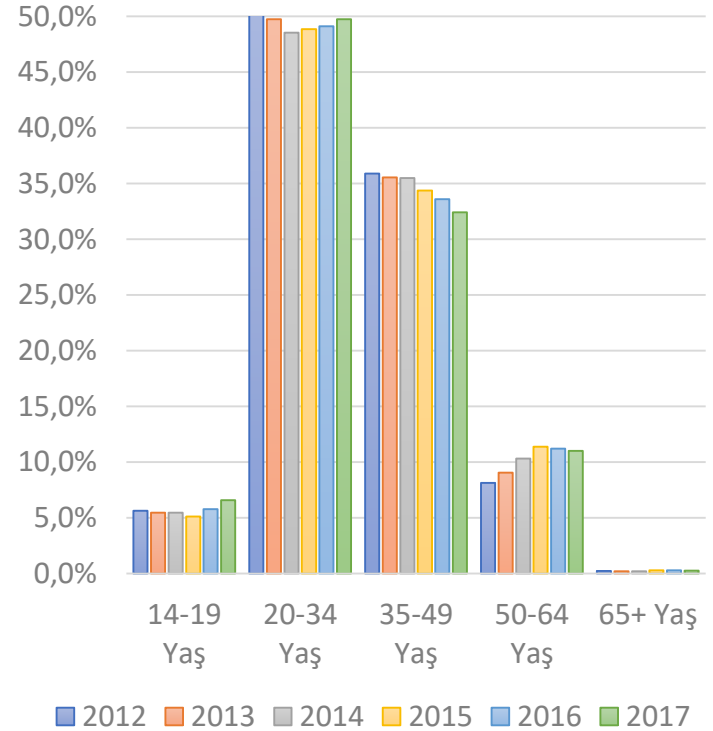


I. Sektöre dair genel bilgiler

Yaşa göre ölümlü vakalar

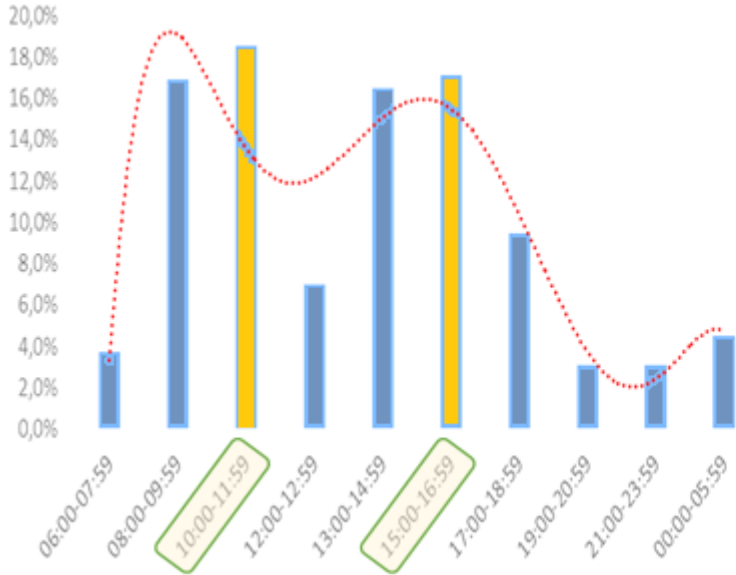


Yaşa göre iş kazaları

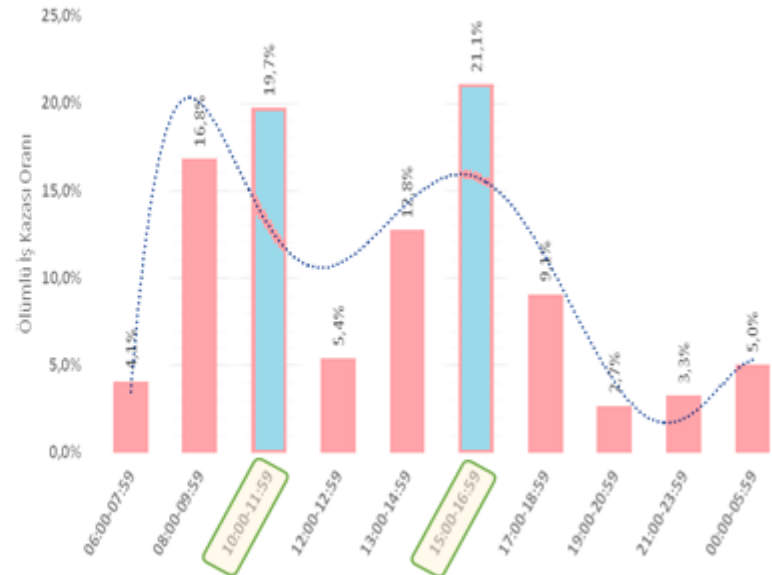


I. Sektöre dair genel bilgiler

Saate göre ölümlü vakalar



Saate göre iş kazaları



Mola öncesi ve iş bitimi öncesi zaman dilimlerine özellikle dikkat verilmeli!

II. Yapı İşlerinde İş Sağlığı ve Güvenliği Yönetmeliği

İnşaat projelerinin sağlıklı ve güvenli şekilde sürdürülebilmesi amacıyla doğrudan sektörü ilgilendiren Yönetmelik



Yapı İşlerinde İş Sağlığı ve Güvenliği Yönetmeliği

Resmi Gazete Tarihi : 05.10.2013

Resmi Gazete Sayısı : 28786



II. Yapı İşlerinde İş Sağlığı ve Güvenliği Yönetmeliği

1. BÖLÜM: **Amaç-Kapsam-Dayanak-Tanımlar**
2. BÖLÜM: **İşverenlerin ve Diğer Kişilerin Yükümlülükleri ve Sorumlulukları**
3. BÖLÜM: **Genel Hükümler**
4. BÖLÜM: **Çeşitli ve Son Hükümler**

EKLER

EK-1: Yapı İşleri Listesi

EK-2: İş Sağlığı ve Güvenliği Risklerini İçeren Çalışmaların Listesi

EK-3: Yapı İşine İlişkin Bildirim

EK-4: Yapı Alanları İçin Asgari Sağlık ve Güvenlik Şartları

EK-5: Yapı İşlerinde Kullanılan İş Ekipmanlarının Asgari Sağlık ve Güvenlik Şartları

III. Covid-19 alıřmaları ve sektörel planlamalar

İŐYERLERİNDE COVID-19 İLE MÜCADELE

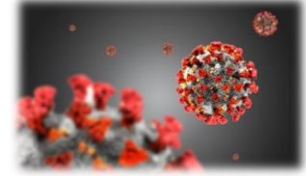
İŐ Saėlıėı ve Güvenliėi Genel M¼d¼rl¼ė¼



csgb.gov.tr/covid19



Dok¼man, afiŐ ve
videolar



T¼rkiye İnaŐaat Sanayicileri İŐveren Sendikası

(İNTES)



‘İnaŐaat Sektörs¼nde İŐ Saėlıėı ve Güvenliėi

Alanında İŐbirliėi Protokol¼’



“Salėın Dönerinde Yapı İŐyerlerinde İŐ
Saėlıėı ve Güvenliėi”



Teknik alıŐma grubu

(04/2020)

III. Covid-19 çalışmaları ve sektörel planlamalar

Sektörel toplantılar



Kontrol listeleri, video, bilgi kartı ve broşürler



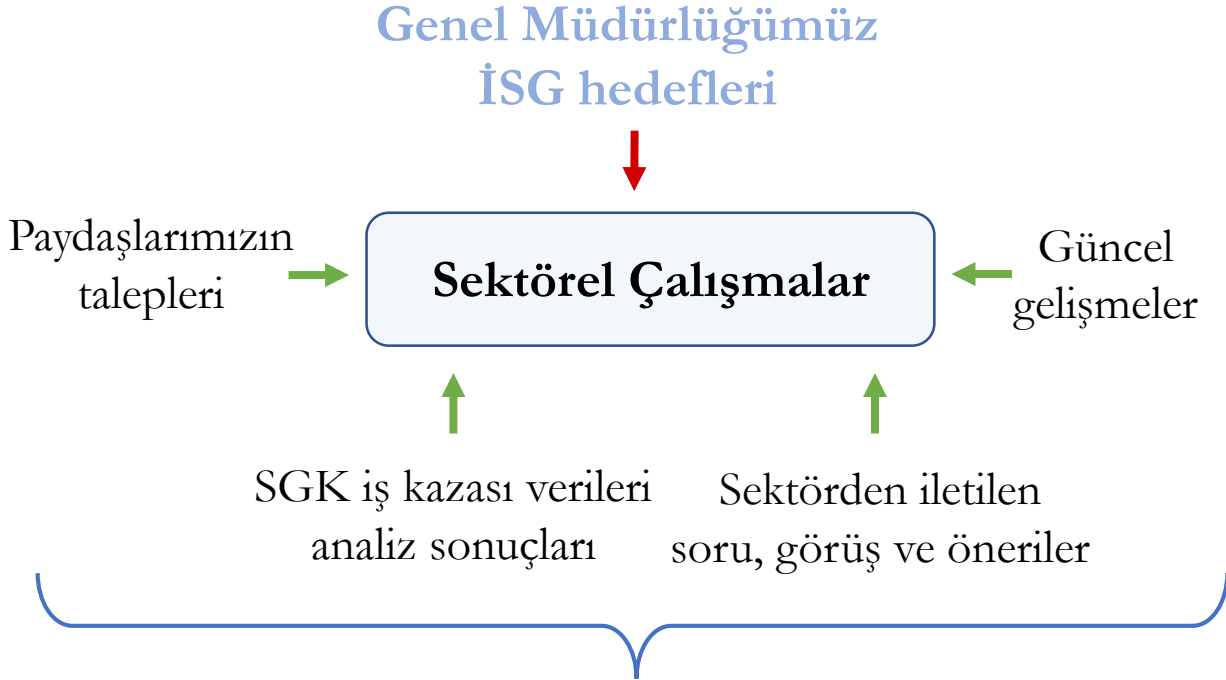
- Şantiye eğitim programları
- Covid-19 kontrol listeleri,
- Sıkça sorulan sorular ve cevapları
- Maske kullanımı
- KKD temizliği ve muhafazası



III. Covid-19 çalışmaları ve sektörel planlamalar



III. Covid-19 çalışmaları ve sektörel planlamalar



A. Yüksekte güvenli çalışma

B. İş makinesi ve araç kazaları

III. Covid-19 çalışmaları ve sektörel planlamalar

YÜKSEKTEN DÜŞME KAYNAKLI KAZALAR



TRAFİK ve İŞ MAKİNASI KAZALARI



SAĞLIK SORUNLARI



ELEKTRİK KAZALARI



İŞ EKİPMANI KAYNAKLI KAZALAR



MALZEME KAYNAKLI KAZALAR



KAZI ve TOPRAK KAYMASI KAZALARI



DİĞER SEBEPLER



Toplam ölümlerin
% 56,4'ü

- İnşaatlardaki ölümlerin yaklaşık **yarısı** düşme kaynaklı.
- Tüm sektörlerdeki düşme kaynaklı ölümlerin yaklaşık **% 80**'i inşaatlarda.
- Özellikle **bina inşaatlarında** düşmeler daha yaygın.

III. Covid-19 çalışmaları ve sektörel planlamalar

Yüksekten Düşme



İnşaat sektörü



Seviye farkı olan çalışma alanları



Çok sık



Düşme ile oluşan sert darbenin baş ve vücut üzerindeki ciddi etkisi



Ağır sonuçlar



Google

İşçi yüksekten düştü

(Özet) 15 metre yüksekten el arabası ile aşağı düşen işçi şans eseri hayatta kaldı 15 metreden toprak zemine ...
Apr 28, 2020 - Uploaded by Haberler.com

www.ozgurkocaeli.com.tr > video > I... - Translate this page
İnşaat işçisi 3 metre yüksekten beton zemine düştü - Asayiş
İzmit'te çalıştığı inşaatla, 3 metre yüksekten beton zemine düşen işçi ...
Yunus İ., 3 metre yüksekten dengesini ...
Feb 22, 2021 - Uploaded by Özgür Kocaeli

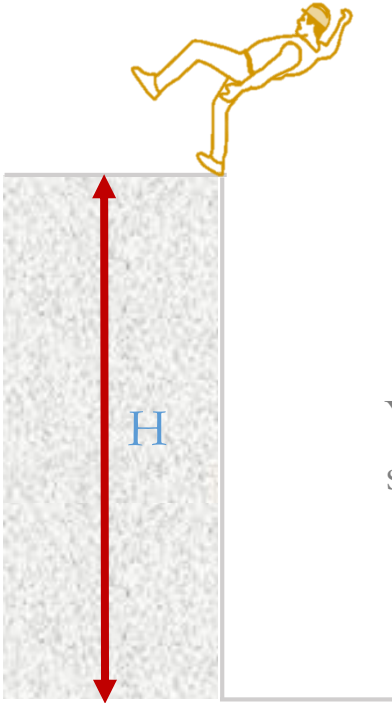
www.dailymotion.com > video - Translate this page
15 metre yüksekten el arabası ile aşağı düşen işçi şans eseri ...
İşçinin kullandığı el arabasından görüntü -İnşaat sahibi ile polisten görüntü (DENİZLİ) - (Özet)- 15 metreden toprak ...
Apr 28, 2020 - Uploaded by beyazgazete

www.cnnurk.com > Türkiye - Translate this page
İskeleden düşen işçiyi itfaiye kurtardı | Video - Günün Haberleri
Son Dakika Haberleri İnternet - İstanbul Beyoğlu'nda inşaat temel çalışması yapan işçi, 20 metre yüksekten ...
Dec 23, 2020 - Uploaded by CNN TÜRK


www.dailymotion.com > video - Translate this page
14 metrelik iskeleden düşen işçi hayatını kaybetti ...
... kaybederek 14 metre yüksekten kaldırımına düştü. Ağır yaralanan işçi olay yerine gelen ambulansla Malkara ...
Jul 13, 2016 - Uploaded by beyazgazete

III. Covid-19 çalışmaları ve sektörel planlamalar

Düşme ve Yükseklik



$H > 3,4$ metre   **% 85 ölüm**

Yüksekten düşme sonucu ölümlerin  **% 78** $H > 3$ metre

 **BG BAU**
Berufsgenossenschaft
der Bauwirtschaft

III. Covid-19 çalışmaları ve sektörel planlamalar

1	Kat Kenarından Düşme	21,21
2	Yapı İçerisindeki Diğer Boşluklardan Düşme	17,01
3	Kalıp İşlerinde Düşme	12,46
4	Cephe İskelesinden Düşme	10,68
5	Çatıdan Düşme	9,3
6	İş Ekipmanı Kaynaklı Düşme	8,27
7	Direkten Düşme	3,26
8	Sütunlu Çalışma Platformu ve Diğer İskelelerden Düşme	2,61
9	Diğer İş Ekipmanından (Vinç Sepeti, Kule Vinç vb.) Düşme	1,96
10	Taşınabilir Merdivenden Düşme	1,82
11	Kazı Kenarından Düşme	0,52
12	Çelik Yapı İmalatında Düşme	0,45
13	Belirsiz Şekilde Düşme	7,73
14	Diğer Şekilde Düşme	2,71

} ~ %70

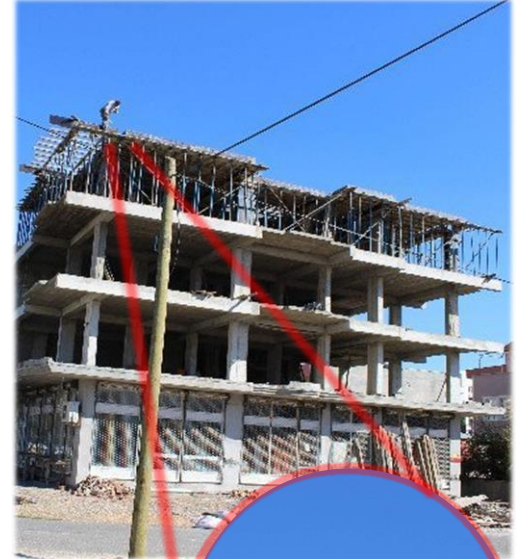
* Veriler 2013-2017 yılları ortalama düşme oranlarıdır.

* Yapı içerisindeki boşluklardan düşmeler genellikle asansör boşlukları, döşemedeki açıklıklar ve shaft boşlukları kaynaklıdır.

III. Covid-19 alıřmaları ve sektörel planlamalar



III. Covid-19 çalışmaları ve sektörel planlamalar



III. Covid-19 çalışmaları ve sektörel planlamalar

EK-5: Yapı İşlerinde Kullanılan İş Ekipmanlarınının Asgari Sağlık ve Güvenlik Şartları



Sütunlu Çalışma Platformları



Geçici Kenar Koruma Sistemleri



Güvenlik Ağları



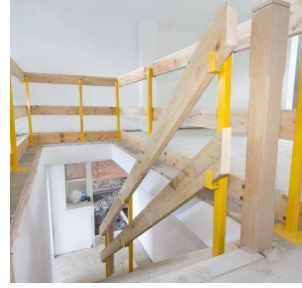
Yaşam Hatları



III. Covid-19 çalışmaları ve sektörel planlamalar



Kat döşeme kenarlarında



Kat merdiveninde



Asansör ve döşeme boşlukları



Çatı kenarında



Kalıp çalışmalarında



Pencere boşluklarında



Kazı alanı çevresinde

III. Covid-19 alıřmaları ve sektörel planlamalar

İř makinesi ve araç kazaları



Yüksekten
düşmenin ardından
en çok ölüme
neden olan iş kazası
tipidir.

III. Covid-19 çalışmaları ve sektörel planlamalar

Araç kazası sonucu

ölümler



**Araç
çarpışmaları**

**Yaya çalışana
çarpma**

- Çalışanın araç, kamyon vb. direksiyon hâkimiyetini kaybetmesi,
- Kontrolsüz yola çıkma
- Kural ihlalleri, (aşırı hız vb.), lastik patlaması, şoförün uyuması sonucu
- Kötü hava koşulları veya ıslak zemin sonucu vb.



İş makinesi kazası sonucu

ölümler

- Geri manevra yapan iş makinesi altında kalma veya makine ile duvar gibi yapılar arasında sıkışma vb.,
- İş makinesi tarafından ezilme,
- İş makinesi devrilmesi vb.



III. Covid-19 çalışmaları ve sektörel planlamalar

Mevcut durumda



Farkındalık artırma
ve konu özelinde
teknik
dokümantasyon
çalışmaları
yürütülmektedir.



T.C. AİLE, ÇALIŞMA VE SOSYAL HİZMETLER BAKANLIĞI
Güvenli Binyıl
Türkiye

GÜVENLİK AĞI İLE ÇALIŞMALARDA İŞ SAĞLIĞI VE GÜVENLİĞİ

T.C. AİLE, ÇALIŞMA VE SOSYAL HİZMETLER BAKANLIĞI
İŞ SAĞLIĞI VE GÜVENLİĞİ Genel Müdürlüğü

T.C. AİLE, ÇALIŞMA VE SOSYAL HİZMETLER BAKANLIĞI
Güvenli Binyıl
Türkiye

YAPI İŞLERİNDE YÜKSEKTE ÇALIŞMALARDA İŞ SAĞLIĞI VE GÜVENLİĞİ UYGULAMA REHBERİ

T.C. AİLE, ÇALIŞMA VE SOSYAL HİZMETLER BAKANLIĞI
İŞ SAĞLIĞI VE GÜVENLİĞİ Genel Müdürlüğü

T.C. AİLE, ÇALIŞMA VE SOSYAL HİZMETLER BAKANLIĞI
Güvenli Binyıl
Türkiye

İş Sağlığı ve Güvenliği Genel Müdürlüğü (İSGEM)

BİLGİ KARTI 2
GÜVENLİ İNŞAAT

EKSKAVATÖR
KÖR NOKTALAR

Keskin görüş tehlikesi
Büyük ekskavatör olarak iş yaparken operatörün ve hafiflet katmanları arasındaki görüşün azalması nedeniyle iş güvenliği riskleri oluşmaktadır. Özellikle görüş alanı daralması veya diğer nesnelere yaklaşma riski oluşabilir veya engellenir.

Amacımız, kazı ve parçaları çıkarırken, çalışma operatörüne herhangi bir risk, ölüm veya işlemlerin maksimize edilmesini sağlamak ve diğer tehlikeleri en aza indirmektir.

Yükseklik tehlikesi
Yükseklik tehlikesi, kazı derinliği 2,2 m'ye eşit veya 2,2 m'ye eşit olmayan kazı derinliklerinde kazı çalışmaları yapılırken oluşabilir. Özellikle kazı derinliği 2,2 m'ye eşit veya 2,2 m'ye eşit olmayan kazı derinliklerinde kazı çalışmaları yapılırken oluşabilir.

T.C. AİLE, ÇALIŞMA VE SOSYAL HİZMETLER BAKANLIĞI
İŞ SAĞLIĞI VE GÜVENLİĞİ Genel Müdürlüğü

T.C. AİLE, ÇALIŞMA VE SOSYAL HİZMETLER BAKANLIĞI
Güvenli Binyıl
Türkiye

İş Sağlığı ve Güvenliği Genel Müdürlüğü (İSGEM)

BİLGİ KARTI 7
GÜVENLİ İNŞAAT

KAZI İŞLERİ
KİSA (KAZI DESTEK) SİSTEMİ

Temel bilgiler
Kazı çalışmaları desteklenen kazılar için kazı derinliği 2,2 m'ye eşit veya 2,2 m'ye eşit olmayan kazı derinliklerinde kazı çalışmaları yapılırken oluşabilir. Özellikle kazı derinliği 2,2 m'ye eşit veya 2,2 m'ye eşit olmayan kazı derinliklerinde kazı çalışmaları yapılırken oluşabilir.

Kazı performansı
Kazı derinliği 2,2 m'ye eşit veya 2,2 m'ye eşit olmayan kazı derinliklerinde kazı çalışmaları yapılırken oluşabilir. Özellikle kazı derinliği 2,2 m'ye eşit veya 2,2 m'ye eşit olmayan kazı derinliklerinde kazı çalışmaları yapılırken oluşabilir.

T.C. AİLE, ÇALIŞMA VE SOSYAL HİZMETLER BAKANLIĞI
İŞ SAĞLIĞI VE GÜVENLİĞİ Genel Müdürlüğü

T.C. AİLE, ÇALIŞMA VE SOSYAL HİZMETLER BAKANLIĞI
Güvenli Binyıl
Türkiye

KANAL KAZISI ÇALIŞMALARINDA İŞ SAĞLIĞI VE GÜVENLİĞİ REHBERİ

T.C. AİLE, ÇALIŞMA VE SOSYAL HİZMETLER BAKANLIĞI
İŞ SAĞLIĞI VE GÜVENLİĞİ Genel Müdürlüğü

T.C. AİLE, ÇALIŞMA VE SOSYAL HİZMETLER BAKANLIĞI
Güvenli Binyıl
Türkiye

CEPHE İŞKELELERİ KONTROL LİSTESİ

T.C. AİLE, ÇALIŞMA VE SOSYAL HİZMETLER BAKANLIĞI
İŞ SAĞLIĞI VE GÜVENLİĞİ Genel Müdürlüğü

T.C. AİLE, ÇALIŞMA VE SOSYAL HİZMETLER BAKANLIĞI
Güvenli Binyıl
Türkiye

İş Sağlığı ve Güvenliği Genel Müdürlüğü (İSGEM)

BİLGİ KARTI 1
GÜVENLİ İNŞAAT

YÜKSEKTE ÇALIŞMA
GÜVENLİ ÇALIŞMA BİNCİ

Önce farkındalık!
Yükseklik düşme, vuruş gibi tehlikeler oluşabilir ve yaralanmaların temel sebeplerinden biridir. Yükseklikte çalışırken dikkatli olmak ve güvenli çalışmaya ağırlık vermek önemlidir. Yükseklikte çalışırken dikkatli olmak ve güvenli çalışmaya ağırlık vermek önemlidir.

Halde ne yapmalı?
Önce uygun bir planlama yapılmalıdır.

Yükseklik işi ayrıntılı olarak değerlendirilmeli ve yükseklik çalışma gerektiren tüm faaliyetler tespit edilmelidir. Tek taraflı işler ve bariyerler kullanılarak riskler belirlenmelidir. Yükseklikte çalışırken dikkatli olmak ve güvenli çalışmaya ağırlık vermek önemlidir.

T.C. AİLE, ÇALIŞMA VE SOSYAL HİZMETLER BAKANLIĞI
İŞ SAĞLIĞI VE GÜVENLİĞİ Genel Müdürlüğü

T.C. AİLE, ÇALIŞMA VE SOSYAL HİZMETLER BAKANLIĞI
Güvenli Binyıl
Türkiye

İş Sağlığı ve Güvenliği Genel Müdürlüğü (İSGEM)

BİLGİ KARTI 3
GÜVENLİ İNŞAAT

TAŞINABİLİR MERDİVENLER
A TİPİ MERDİVENLER

A Tipi Merdivenler
Azaltıcılar kullanıldığında herhangi bir yalıtım elemanının kullanılmadığı yerlerde dikkatli olmak ve güvenli çalışmaya ağırlık vermek önemlidir.

■ Merdivenin 4 ayaklı ve zemine ile temas halinde ve basamakların düz olduğunda, ayakları zemine sağlam şekilde oturduğundan emin olunmalıdır.

■ Merdiven kullanırken sarıya, kırmızı ışığa dikkat edilmelidir.

■ Merdiven üzerinde yürümek için uygun şekilde tutunulmalıdır. Özellikle merdivenlerin altına geçilmemelidir. Yanal yöne düşme tehlikesi olduğundan emin olunmalıdır.

■ Merdiven kullanırken sarıya, kırmızı ışığa dikkat edilmelidir.

T.C. AİLE, ÇALIŞMA VE SOSYAL HİZMETLER BAKANLIĞI
İŞ SAĞLIĞI VE GÜVENLİĞİ Genel Müdürlüğü

T.C. AİLE, ÇALIŞMA VE SOSYAL HİZMETLER BAKANLIĞI
Güvenli Binyıl
Türkiye

İş Sağlığı ve Güvenliği Genel Müdürlüğü (İSGEM)

BİLGİ KARTI 5
GÜVENLİ İNŞAAT

YÜKSELTİLEBİLİR SEYYAR İŞ PLATFORMLARI
DÜŞME RİSKİ

Düşme riski
Yükselebilir seyyar iş platformlarının kullanılması sırasında dikkatli olmak ve güvenli çalışmaya ağırlık vermek önemlidir.

IKKD kullanımı
Düşme riski azaltmak için kullanılmalıdır. Özellikle yükseklikte çalışırken dikkatli olmak ve güvenli çalışmaya ağırlık vermek önemlidir.

T.C. AİLE, ÇALIŞMA VE SOSYAL HİZMETLER BAKANLIĞI
İŞ SAĞLIĞI VE GÜVENLİĞİ Genel Müdürlüğü

T.C. AİLE, ÇALIŞMA VE SOSYAL HİZMETLER BAKANLIĞI
Güvenli Binyıl
Türkiye

İş Sağlığı ve Güvenliği Genel Müdürlüğü (İSGEM)

BİLGİ KARTI 1
GÜVENLİ İNŞAAT

YAŞAM HATLARI
GENEL BİLGİLER

Yaşam Hatları Yaygın Kullanım Alanları
Yükseklikte çalışırken dikkatli olmak ve güvenli çalışmaya ağırlık vermek önemlidir.

T.C. AİLE, ÇALIŞMA VE SOSYAL HİZMETLER BAKANLIĞI
İŞ SAĞLIĞI VE GÜVENLİĞİ Genel Müdürlüğü



İNŞAAT TOZLARI
Kontrol Edilmeli

İNŞAAT TOZLARI
Solunum Koruyucu Seçmeli

SIRT YARALANMALARI
Temel Hususlar

SIRT YARALANMALARI
Yükleyenin Faktörleri



SIRT YARALANMALARI
Yük Kaldırma Adımları



BAŞ YARALANMALARI
Temel Hususlar



BAŞ YARALANMALARI
Trazemetik Beyin Hasarı



BAŞ YARALANMALARI
Düşen Cisimler



Kazı İşleri

İnşaat sektöründe çok yaygın yürütülen bir faaliyet alanı olan kazı çalışmalarının çalışma alanı ve yürütülen işlerin niteliğine göre çeşitli türleri bulunmaktadır. Kazı işleri, çalışma ortamı kullanılan kazı teknikleri ve iş ekipmanları...

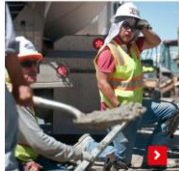
[Devamını Oku >>](#)



Yüksekte Çalışma

Mezmatımızda "seviye farkı bulunan ve dipine sonucu yaralama ihtimalini ezi konusuna olduğu bir türlü alanda yapılan çalışma" şeklinde tanımlanan yüksekte çalışma, özellikle iş sektöründe iş kazaları açısından büyük...

[Devamını Oku >>](#)



Sıcak Havadaki Çalışma

Sıcak hava şartları altında yürütülen çalışmalar sonucu her yıl binlerce inşaat sektörü çalışan olanın maruziyet sebebiyle rahatsızlanmakta hatta ölüme sonuçlanan durumlar ortaya çıkabilmektedir. Çeşitli risklere ortaya çıkan...

[Devamını Oku >>](#)



YİKOB PROJESİ KAPSAMINDA SUNUMLAR GERÇEKLEŞTİRİLDİ
01.02.2020



TEKNİK BİLGİ İHTİYAÇI DUYULAN KONULARLA YENELİK GÖRÜŞ FORMU YAYIMLANDI
06.09.2021



PLATFORMERLER İLE İSTİŞARE TOPLANTISI YAPILDI
02.09.2021

GÜVENLİĞİMİZİ BİRLİKTE İNŞA EDELİM

İNŞAAT SEKTÖRÜNDE İŞ SAĞLIĞI VE GÜVENLİĞİ





TEŞEKKÜRLER



İŞ SAĞLIĞI VE GÜVENLİĞİ
GENEL MÜDÜRLÜĞÜ



İnşaat sektörü özelinde çok daha detaylı bilgiye guvenliinsaat.csgb.gov.tr (veya önceki uzantımız guvenliinsaat.gov.tr) adresinden ulaşabilirsiniz.