



**T.C. AİLE, ÇALIŞMA VE
SOSYAL HİZMETLER BAKANLIĞI**

İŞ SAĞLIĞI VE GÜVENLİĞİ GENEL MÜDÜRLÜĞÜ

**YAPI DENETİMDE İŞ SAĞLIĞI VE
GÜVENLİĞİ**

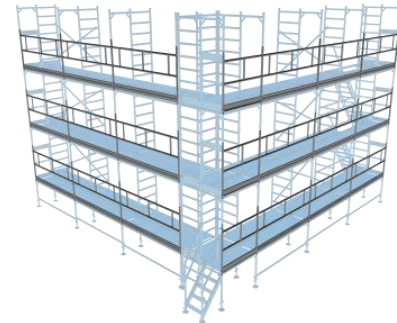


Kasım, 2019



Sunum akışı

- İnşaat Sektörü İstatistikleri
- Yüksekten Düşme Kazaları
- Önlem Hiyerarşisi
- Tanımlar
- Yönetmelik Değişikliği
- Yüksekte Çalışma Eğitimleri Mevzuat Taslağı





İNŞAAT SEKTÖRÜ

❖ İnşaat sektörü istihdam açısından önde gelen sektörlerden biridir.

2017 yılı SGK istatistiklerine göre ülkemizde;



- Toplam işyeri sayısı : 1.874.682
- İnşaat işyeri sayısı : 214.144 (% 11,4)
- Toplam 4A'lı çalışan sayısı : 14.477.817
- İnşaatta 4A'lı çalışan sayısı : 2.083.438 (% 14,4)



İŞ KAZASI BİLGİLERİ

- ❖ Ölümlü iş kazalarının yaklaşık üçte biri inşaat sektöründe meydana gelmektedir.

2017 yılı SGK istatistiklerine göre ülkemizde (4/a);



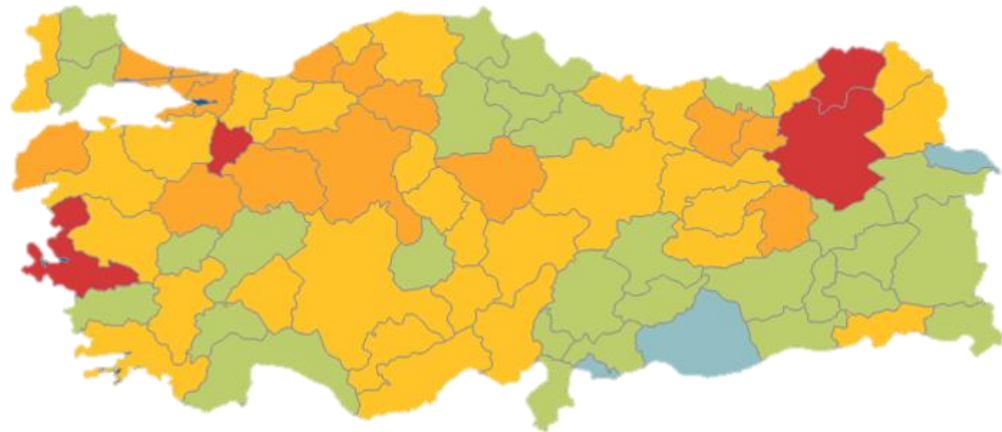
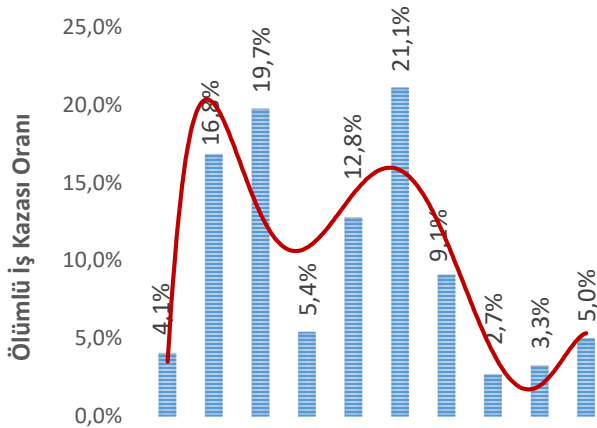
- Bildirilen toplam iş kazalı sayısı : **359.653**
- Sektörde iş kazalı sayısı : **62802** (% 17,5)
- Toplam ölüm sayısı : **1633**
- Sektörde ölüm sayısı : **587** (% 36)



YÜKSEKTE DÜŞME KAZALARI



- 2578 ölüme ilişkin istatistiksel analiz ve raporlanma (34 kategori),
- Yıllar arası sayısal ve oransal değişimler ve risk haritaları.





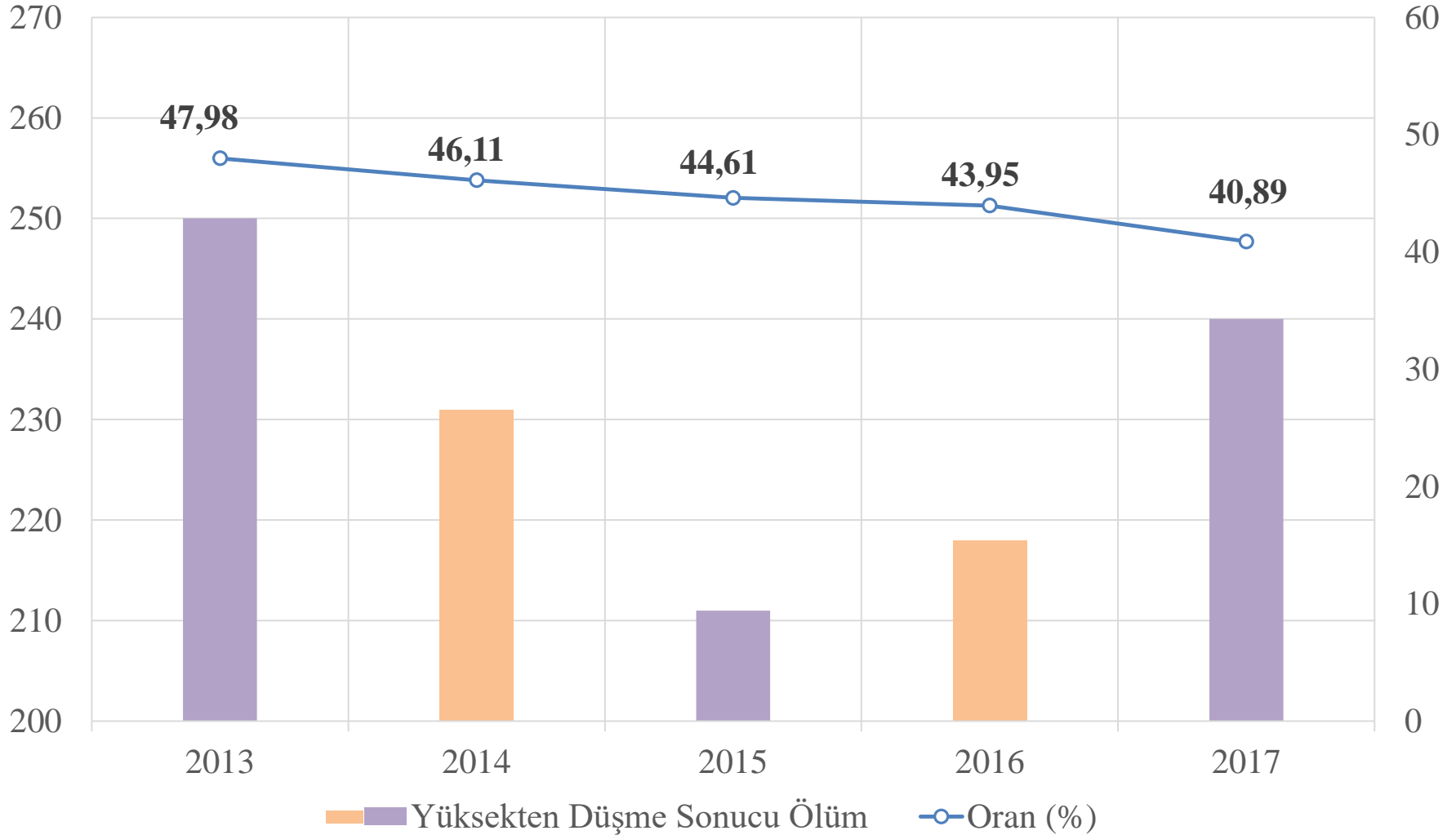
Kaza Analizi Çalışması (2578 Ölüm)

No	Kaza Başlığı	2013-2017 Yılda Ortalama Ölüm Sayısı	(%)
1	Yüksekten Düşme	230	44,71
2	Trafik ve İş Makinesi Kazaları	92	17,92
3	Sağlık Problemleri	54	10,38
4	Elektrik İşleri Kaynaklı	31	6,06
5	İş Ekipmanı Kaynaklı	26	5,03
6	Malzeme Kaynaklı	22	4,26
7	Kazı ve Toprak İşleri	18	3,49
8	Kavga, İntihar ve Terör Olayları	11	2,03
9	Yapı Parçası Kaynaklı	8	1,62
10	Patlama ve Yangın Kaynaklı	7	0,75
11	Boğulma ve Zehirlenme	3	0,68
12	Doğal Afetler	2	0,37



Kaza Analizi Çalışması (2578 Ölüm)

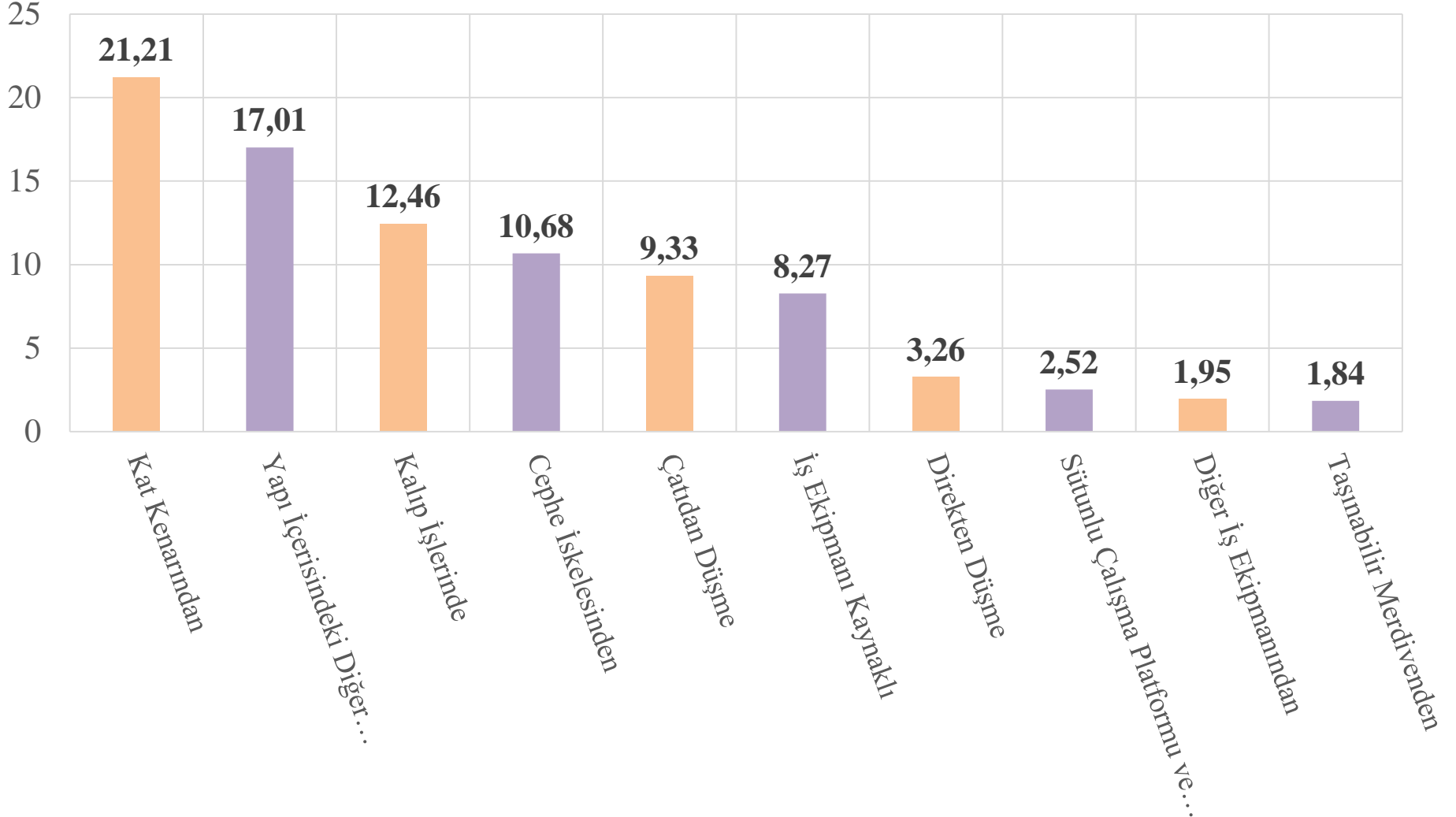
Yüksekten Düşmeler





Kaza Analizi Çalışması (2578 Ölüm)

Yüksekten Düşme Kaynaklı Ölümler (%)





YÜKSEKTEN DÜŞME KAYNAKLI ÖLÜMLER

2017 yılında sektörde meydana gelen **yüksekten düşmeler**;



Kat kenarlarından
(% 21,2)



Yapı içerisindeki diğer boşluklardan
(asansör, merdiven vb.)
(% 17)



YÜKSEKTEN DÜŞME KAYNAKLI ÖLÜMLER



Kalıp/ kalıp işlerinde
(% 12,5)



Cephe iskelesinden
(% 11)



Çatıdan
(% 9,3)

ve diğer sebeplerle meydana gelmekte olup sektörde toplam 240 çalışan yüksekten düşerek hayatını kaybetmiştir.



Genel Müdürlüğümüz Faaliyetleri

- Yapı İşlerinde İş Sağlığı ve Güvenliği Yönetmeliğinde Değişiklik Yapılmasına Dair Yönetmelik (31/12/2018)
 - Ön Yapımlı Bileşenlerden Oluşan Cephe İskeleleri
 - Geçici Kenar Koruma Sistemleri (Korkuluk Sistemleri)
 - Sütunlu Çalışma Platformları (Cephe Platformları)
 - Yaşam Hatları (Ankraj Hatları)
 - Güvenlik Ağları
- İNTES işbirliği ile “Yüksekte Güvenli Çalış” kampanyası
 - 3 büyükşehirde “Yüksekte Güvenli Çalış” seminerleri
 - Rehber ve bilgi kartları
- Yüksekte Çalışma Eğitimlerine ilişkin Mevzuat Çalışması



Yapı Denetim Kuruluşunun İş Sağlığı ve Güvenliğine İlişkin Görevleri

4708 sayılı Kanun'un 2. maddesinin (f) fıkrası:

- “İşyerinde, çalışmaların, iş sağlığı ve güvenliği mevzuatına göre düzenlenmesi gereken sağlık güvenlik planına uygun olarak yapıldığını kontrol etmek ve gerekli tedbirlerin alınması için yapı müteahhidini yazılı olarak uyarmak, uyarıya uyulmadığı takdirde durumu ilgili Çalışma ve İş Kurumu il müdürlüğüne bildirmek”

Yapı Denetimi Uygulama Yönetmeliği 5. maddesinin 4. fıkrasının (1) bendi:

- İnşaat alanında işçi sağlığı ve iş güvenliği ile çevre sağlığı ve güvenliğinin korunması için gereken tedbirlerin alınıp alınmadığını kontrol eder.



Yapı Denetim Kuruluşunun İş Sağlığı ve Güvenliğine İlişkin Görevleri

- Müteahhidin yapı inşasında iş sağlığı ve güvenliğine özen göstermesi ödevinin yerine getirilip getirilmediği ya da eksik getirilmesi halinde, eksikliklerinin neler olduğunun yapılacak denetimle tespit edilmesi
- İş sağlığı ve güvenliği uygulamalarının sağlık güvenlik planı ile karşılaştırılması
- Yüklenicinin yazılı olarak uyarılması (Tespit tutanağı, noter, yapı denetleme defteri)
- Uyarı sonrası, bildirilen eksikliklerin giderilmediğinde idareye bildirim yükümlülüğü



Yapı Denetim Kuruluşunun İş Sağlığı ve Güvenliğine İlişkin Görevleri

- Yapı denetim kuruluşunun sorumluluğu ikincil niteliktedir; bu kuruluşlar, iş sağlığı ve güvenliğini sağlamakta veya risklerini önlemekte birinci derecede rol almazlar.
- Yapı denetim kuruluşunun bu görevi; yapı müteahhidinin İSG yükümlülüklerini yerine getirmesine katkı sunması amaçlanmaktadır.



Yapı Denetim Kuruluşunun İş Sağlığı ve Güvenliğine İlişkin Görevleri

Sorumlu Olunan Süre

- Yapı denetim kuruluşunun iş sağlığı ve güvenliğine ilişkin ödevi, yapı sahibinin, yapı ruhsatını aldığı tarih ile yapı kullanma iznini aldığı tarih arasındaki dönemle sınırlıdır.

Sorumluluk Alanı

- Yapı denetim kuruluşunun, iş sağlığı ve güvenliği konusundaki kontrol görevi yapısal inşaa faaliyetine ilişkin konularla sınırlıdır.



Yapı Denetim Kuruluşunun İş Sağlığı ve Güvenliğine İlişkin Sorumlulukları

- Mevzuat hükümlerine uygun biçimde yerine getirmemesi ya da eksik yerine getirmesi hallerinde, meydana gelecek iş kazası ve meslek hastalıklarında **hukuki sorumluluğunun** doğmasından söz edilebilir.
- Yapı denetim kuruluşunun, iş sağlığı ve güvenliği mevzuatında (Kanun ve ilgili Yönetmelikler) yer verilen tedbirlere hâkim olması gerekir.



Yapı Denetim Kuruluşunun İş Sağlığı ve Güvenliğine İlişkin Sorumlulukları

Hukuki Sorumluluk

- Tazminat Davası (Davalı yapı denetim firmasının bilirkişi raporu doğrultusunda % 10 kusurlu kabul edilmiştir.)
- 5510 sayılı Kanun kapsamında rücu davası
 - Sigortalı ve işveren dışındaki üçüncü kişinin kusuruyla meydana gelmiş ise,
 - SGK tarafından sigortalıya veya hak sahiplerine yapılacak ödemeler,
 - İlliyet bağı.



Yapı Denetim Kuruluşunun İş Sağlığı ve Güvenliğine İlişkin Sorumlulukları

Cezai Sorumluluk

- İş sağlığı ve güvenliği borcuna aykırı, kusurlu tutumları neticesi meydana gelen iş kazası ve meslek hastalıklarında, işçinin ölüm ya da yaralanma olayına bağlı olarak, taksirle ölüme neden olma veya taksirle yaralanmaya neden olma suçlarıyla soruşturma konusu olabilirler.



Yapı Denetim Kuruluşunun İş Sağlığı ve Güvenliğine İlişkin Sorumlulukları

İdari Yaptırım

4708 sayılı Kanun'un 8 inci maddesi:

- İş sağlığı ve güvenliğine ilişkin denetim, uyarı ve bildirim ödevine aykırılığı, yapı denetimi hizmet sözleşmesinin %10 u kadarlık idari para cezası
- Bir yıl içerisinde üç defa idari para cezası uygulanması halinde, Çevre ve Şehircilik Bakanlığınca yeni iş almaktan men cezası ve faaliyetine son verme yaptırımını

*DUMAN, B. 4708 Sayılı Kanun Çerçevesinde Yapı Denetim Kuruluşunun İş Sağlığı ve Güvenliği Sorumluluğu.



Sağlık ve Güvenlik Planı

Yapı İşlerinde İş Sağlığı ve Güvenliği Yönetmeliğinin 4 üncü maddesinde;

“ **Sağlık ve güvenlik planı:** Muhtemel risklerin değerlendirilip yapı işi süreci boyunca sağlık ve güvenlik ile ilgili

- alınacak tedbirlerin,
- organizasyon yapısının,
- çalışma yöntemlerinin ve
- bunlara ilişkin işlerin ne zaman ve kim tarafından yapılması gerektiğinin belirlendiği,
- aynı yapı sahasında faaliyet gösterecek farklı işverenler, alt işverenler, kendi nam ve hesabına çalışan kişiler ve farklı çalışma ekipleri arasında sağlık ve güvenliğe dair hususların koordinasyonunun sağlanması amacıyla yapı alanının tamamından sorumlu işveren veya proje sorumlusu tarafından hazırlanan veya hazırlanması sağlanan planı”



Sağlık ve Güvenlik Planı

Yapı İşlerinde Sağlık ve Güvenlik Planı Rehberi:

1. Yönetimin Taahhüdü
2. Proje Bilgileri
3. Sağlık ve Güvenlik Organizasyonu
4. İşlerin Yönetimi
5. Risklerin ve Kontrol Tedbirlerinin Belirlenmesi
6. Şantiye Kuralları





Sağlık ve Güvenlik Planı

1.Yönetimin Taahhüdü

1. YÖNETİMİN TAAHHÜDÜ

Bu başlık altında, firma yönetimi tarafından iş sağlığı ve güvenliğine yönelik açık hedefler belirlenip bir önleme kültürü oluşturularak İSG yönetiminin iyileştirilmesine yönelik taahhüt dile getirilmelidir. Yönetimin taahhüdüne ilişkin bir örnek aşağıda belirtilmiştir:

..... (firma ismi) yöneticisi olarak (proje ismi) projesinin hazırlık ve uygulama aşamalarını kapsayacak şekilde projenin tamamlanmasına kadar geçen sürede çalışanların sağlık ve güvenliklerini korumak amacıyla;

- ✓ yapılacak her işte sağlık ve güvenliğin öncelikli olarak göz önünde bulundurulacağını,
- ✓ yürürlükteki iş sağlığı ve güvenliği mevzuatına tam olarak uyulacağını,
- ✓ iş sağlığı ve güvenliği koşullarının sürekli iyileştirileceğini,
- ✓ iş sağlığı ve güvenliğine yönelik her türlü tedbirin zamanında alınacağını, tedbirler belirlenirken ve uygulanırken toplu koruma önlemlerine öncelik verileceğini,
- ✓ çalışanların iş sağlığı ve güvenliği konusunda eğitim ve bilgilendirilmesine önem verileceğini,
- ✓ iş sağlığı ve güvenliği konusunda gerekli ve yeterli kaynağın sağlanacağı ve yapılması gerekli harcamalardan kaçınılmayacağını,
- ✓ iş sağlığı ve güvenliği uygulamalarında çalışanların öneri ve fikirlerinin göz önünde bulundurulacağı, yönetim ve çalışanlar arasında iş sağlığı ve güvenliği alanında gerekli katılım, fikir alışverişi ve işbirliğinin sağlanacağını,
- ✓ planın bu şantiye koşulları ve çalışanları için hazırlandığını, proje süresince uygulanacağını ve gerekli hallerde güncelleneceğini,
- ✓ projede görev alan en üst düzey yönetici de dahil olmak üzere her seviyedeki çalışana ve ziyaretçilere bu plan kapsamında üzerlerine düşen sorumlulukları konusunda yeterli bilgilendirmenin yapılacağını,

taahhüt ederim.

Tarih
İmza
(En üst düzey yönetici tarafından imzalanacaktır)
Adı Soyadı



Sağlık ve Güvenlik Planı

2. Proje Bilgileri:

- 1- Projeye Ait Bilgiler
- 2- İşveren/Ana Yükleniciye Ait Bilgiler
- 3- Alt İşveren/Alt Yükleniciye Ait Bilgiler
- 4- İnşaat Öncesi Bilgiler
- 5- Vaziyet Planı

Tablo 2.1 Proje Bilgileri

Proje İle İlgili Bilgiler	
Proje Adı	
İşin Sahibi / İhale Makamı	
Yapı Sahasının Açık Adresi (Caddeler/Sokak Adaları/Parsel Adabı)	
Projenin Tanımı ve Kapsamı	
Projenin Başlangıç Tarihi	
Projenin Planlanan Bitiş Tarihi	



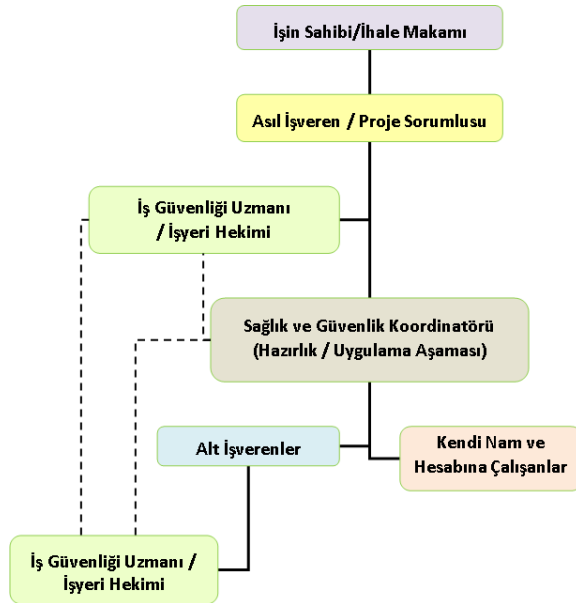


Sağlık ve Güvenlik Planı

3. Sağlık ve Güvenlik Organizasyonu

1- Görev ve Sorumluluklar

2- Organizasyon Şeması



Tablo 3.1 İşverenin Görev ve Sorumlulukları

İşverenin Görev ve Sorumlulukları
✓ Çalışanların işle ilgili sağlık ve güvenliğini sağlamak,
✓ Mesleki risklerin önlenmesi, eğitim ve bilgi verilmesi dâhil her türlü tedbirin alınması, organizasyonun yapılması, gerekli araç ve gereçlerin sağlanması, sağlık ve güvenlik tedbirlerinin değişen şartlara uygun hale getirilmesi ve mevcut durumun iyileştirilmesi için çalışmalar yapmak,
✓ İşyerinde alınan iş sağlığı ve güvenliği tedbirlerine uyulup uyulmadığını izlemek, denetlemek ve uygunsuzlukların giderilmesini sağlamak,
✓ Risk değerlendirmesi yapmak veya yaptırmak,
✓ Çalışana görev verirken, çalışanın sağlık ve güvenlik yönünden işe uygunluğunu göz önüne almak,
✓ Yeterli bilgi ve talimat verilenler dışındaki çalışanların hayati ve özel tehlike bulunan yerlere girmemesi için gerekli tedbirleri almak,
✓ Yapı alanının düzenli tutulmasını ve yeterli temizlikte olmasını sağlamak,
✓ Yapı alanındaki çalışma yerlerinin seçiminde; buralara ulaşımın nasıl sağlanacağını ve ekipman, hareket ve geçişler için alan veya yolların belirlenmesini sağlamak,
✓ Malzemenin kullanım ve taşıma şartlarının düzenlenmesini sağlamak,
✓ Tesis ve ekipmanın kullanılmaya başlamadan önce ve periyodik olarak teknik bakım ve kontrollerinin yapılmasını sağlamak,
✓ Çeşitli malzemeler ve özellikle tehlikeli malzeme ve maddeler için uygun depolama alanları ayrılmasını ve bu alanların sınırlarının belirlenmesini sağlamak,



Sağlık ve Güvenlik Planı

4. İşlerin Yönetimi:

1- İş Akış Planı

2- Çalışma Yöntemleri, Ekipman ve Eğitimli Personel İhtiyacının Belirlenmesi

Tablo 4.1 İş Akış Planı Örneği

Yapılacak iş	Süresi	Başlangıç Tarihi	Bitiş Tarihi
Temel Kazı ve Dolgu İşleri	7 Gün	31.08.2015	08.09.2015
Grobeton	1 Gün	09.09.2015	09.09.2015
Temel Kalıp ve Donatı İşleri	6 Gün	10.09.2015	17.09.2015
Temel Beton Dökülmesi	1 Gün	18.09.2015	18.09.2015
Zemin Kat Kolon Tabliye Kalıp ve Donatı İşleri	6 Gün	21.09.2015	28.09.2015
Zemin Kat Kolon Tabliye Beton Dökülmesi	1 Gün	29.09.2015	29.09.2015
Zemin Kat Döşeme Altı Söküm ve Temizlik	2 Gün	09.10.2015	12.10.2015
1. Kat Kolon Tabliye Kalıp ve Donatı İşleri	6 Gün	09.10.2015	16.10.2015
1. Kat Kolon Tabliye Beton Dökülmesi	1 Gün	19.10.2015	19.10.2015
1. Kat Döşeme Altı Söküm ve Temizlik	2 Gün	29.10.2015	30.10.2015

Tablo 4.3 Çalışma Yöntemi (2. Örnek)

Yapılacak İş	Dış Cephe Sıva	
Çalışma Yöntemi		
Teknik Açıklama ve Gereklilikler		
<i>Yapım Tekniği ve Teknolojisi</i>		
✓ Elle sıva işlemi gerçekleştirilecektir.		
✓ H tipi iskele kullanılacaktır. İskele kurulumunda katlarda ana korkuluk seviyesine yerleştirilecek geçici platform aracılığıyla bir üst kattaki iskele bileşenlerinin montajı yapılacaktır.		
<i>İş Ekipmanı Kullanımı</i>		
✓ Sıva harcı betoniyer kullanılarak hazırlanacaktır.		
✓ Sıva işlemi için H tipi dış cephe iskelesi kurulacaktır.		
<i>Kimyasal Madde Kullanımı</i>		
✓ Takviyeli kaba sıva harcı (çimento, kireç, su, kum) kullanılacaktır.		
✓ Kaba sıva harcında hazır sönmüş kireç kullanılacaktır.		
Çalışma Alanına Erişim		
✓ Çalışanlar uygulama yapacağı her kat seviyesine dış cephe iskelesinin merdiveni ile ulaşacaktır.		
Malzemelerin Taşınması		
✓ Betoniyerde hazırlanan harç el arabasına yüklenecektir.		
✓ Yüklü olan el arabası zemin seviyesinden uygulama seviyesine dış cephe yük asansörü ile taşınacaktır.		
İş Ekipmanı	Kullanılacak Kimyasallar	Eğitimli Personel İhtiyacı
1. Betoniyer (harç-beton yapma aracı)	1. Çimento	1. İskele Kurulum Elemanı
2. H Tipi Dış Cephe İskelesi	2. Sönmüş Kireç	2. Sıvacı
3. Dış Cephe Yük Asansörü		
Not: Bu tablo dış cephe sıva işleri için örnek olarak doldurulmuştur.		



Sağlık ve Güvenlik Planı

5.Risklerin ve Kontrol Tedbirlerinin Belirlenmesi

- 1- Yapı Sahasının Geneline Etki Eden Riskler ve Tedbirler
- 2- İşle Alakalı Muhtemel Riskler ve Tedbirler
- 3- Zaman ve Mekân Açısından Çakışan İşler
- 4- Üçüncü Taraflara Olan Etkiler

YAPILACAK İŞ	TEHLİKE KAYNAĞI	RİSKLER	KONTROL ÖNLEMİ
1.ve 2. Kat Kolon, Tabliye Kalıp ve Donatı İşleri	Fiziksel		
	Elle Ağır Kaldırma / Taşıma	Kas-iskelet sistemi rahatsızlıkları	-Çalışanların ağır yükleri tek başlarına taşımamaları için talimatlar oluşturulur. -Yüklerin taşınması için yeterli sayıda çalışanın görevlendirilmesi sağlanır. -Elle taşıma ile ilgili çalışanlara yönelik eğitim programları oluşturulur.



Sağlık ve Güvenlik Planı

6.Şantiye Kuralları

İNŞAATLARDA 8 HAYATİ ÖNEMLİ KURAL



KURAL 1: İki metreden yüksek düşme tehlikesi olan binalara korkuluk yapınız.

KURAL 2: Yandaki boşlukları hemen örtünüz.

KURAL 3: Vinçleri yalnız ehliyetli operatörler kullanır, vinçleri yalnız eğitim almış olanlar bağlar ve çözer.



KURAL 4: Üç metreden yüksek yapılacak işler için iskele kurunuz.

KURAL 5: İşleri her gün çalışmaya başlamadan önce kontrol ediniz.

KURAL 6: İşgarete her miktarda sadece güvenli geçileri kullanarak ulaşınız.



KURAL 7: Her zaman kişisel koruyucu donanımları kullanınız.

KURAL 8: Yüseli sırtımetreden derin kaza ve buralarda işe gerekli önlemleri alınız.



Ekler

EK-1 : İnşaat Öncesi Bilgiler

EK-2: Vaziyet planları (Mevcut altyapı ve enerji tesislerinin planları ve revizeleri, araç yolları, tesisatlar, acil çıkış, iskele kurulum yerleri vb.)

EK-3: İş Ekipmanları Listesi

EK 4: Kişisel Koruyucu Donanım Listesi

EK 5: Sınırlı Giriş Sağlanacak Yerlerin Listesi

EK 6: Yıllık Eğitim Programı



Sağlık ve Güvenlik Planı

Yapı Sektöründe Sağlık Güvenlik Planı Programı

<https://sourceforge.net/projects/yssgp/>

Dozys Proje Bilgileri İşlerin Yönetimi Risklerin ve Kontrol Tedbirlerinin Belirlenmesi Şantiye Kuralları Rapor Yardım Görünüm

... İşle Alakalı Muhtemel Riskler ve Kontrol Tedbirlerinin Belirlenmesi

Yapılacak İş: İŞ 1

Fiziksel Tehlikeler

Tehlike Kaynağı: Hava Besleme Sistemi Kullanması gerektiren işler

Risk: Hava Besleme Sistemi kullanmayı gerektiren işler
Havalar hatları - (elektrik, iletim vb.)
İş Makinelerinin Hareketi (Çarpma vb.)
iyonize Olmayan Radyasyon
iyonize Radyasyon
Kaldırma İşleri - Merdivenler
Kaldırma İşleri - Vinçler
Kaynak İşleri

Kontrol Önlemleri: Kesme İşleri
Kimyasal Açındırıcı Maddeler - Depolanması ve Kullanımı
Okuyucular - Depolanması ve Kullanımı
Olumsuz Hava Şartları - Kar, yağmur vb.
Olumsuz Hava Şartları - Yükleme ve Şiddetli Rüzgârlar
Patlayıcılar - Yanıcı / Riskli Kimyasallar
Sıcak Yüzeyler
Sıcakta çalışma
Soğukta çalışma
Sondaj İşleri
Su üzerinde veya yakınında çalışma
Tekrarlı Hareketler
Titreşim
Toprak Altında Kalma riski olan yerlerde çalışma
Tuz
Tünel/ Kuzul/ Kazı / Kanal Açma/Tahkimat İşleri
Uzak Lokasyon / Şantiye Konumu
Yanıcı Kimyasallar (Yangın)
Yanıcı Sıvılar - Depolanması ve Kullanımı
Yapısal yetersizlik
Yeraltı hatları - (elektrik, gaz, su, iletim vb.)

Kimyasal Tehlikeler

Tehlike Kaynağı:

Risk:

Kontrol Önlemleri:

Ekle
Kaydet

İŞ 1
İŞ 2
İŞ 3
İŞ 4

Seçili İşler İçin Kaydet

Tehlike Kaynağı	Risk	Kontrol Önlemleri
Alet Ekipmanların Kullanımı	risk1	önlem1
Hava Besleme Sistem k...	risk2	önlem2

İŞ 1 fiziksel tehlikeleri kaydedildi.



Sektöre yönelik teknik bilgi birikiminin arttırılması, iyi uygulamaların yaygınlaştırılması ve gerçekleştirilecek faaliyetlerin ilgililere etkin bir şekilde duyurulması amacıyla web sayfamızı ziyaret edebilir, ilgili sunum ve dokümanları

indirebilirsiniz.

www.guvenliinSaat.gov.tr

T.C. AİLE, ÇALIŞMA VE SOSYAL HİZMETLER BAKANLIĞI

Mevzuat | Hakkımızda | [Twitter](#) | [Facebook](#) | [YouTube](#) | [Instagram](#)

İNŞAAT SEKTÖRÜNDE
İş Sağlığı ve Güvenliği

ANASAYFA | SEKTÖR HAKKINDA | HABERLER | İSG KONULARI | İSTATİSTİKLER | VİDEOLAR | YAYINLAR

GÜVENLİĞİMİZİ BİRLİKTE İNŞA EDELİM

İNŞAAT SEKTÖRÜNDE İŞ SAĞLIĞI VE GÜVENLİĞİ





TEŞEKKÜR EDERİM.



**T.C. AİLE, ÇALIŞMA VE
SOSYAL HİZMETLER BAKANLIĞI**